

INLEZEN XML-BESTAND MET BESTELADVIEZEN

Met deze optie kan een XML-bestand met besteladviezen in King worden ingelezen.

Dat XML-inleesbestand moet wel aan bepaalde eisen voldoen, anders kan King het bestand niet (volledig) inlezen! Bij het maken van het inleesbestand dient rekening gehouden te worden met de eisen die in de Bijlage zijn gespecificeerd.

Het bestand bestaat uit één of meer besteladviezen met elk één of meer regels en heeft de volgende opbouw (zie ook het voorbeeldbestand in de Bijlage):

besteladvies 1

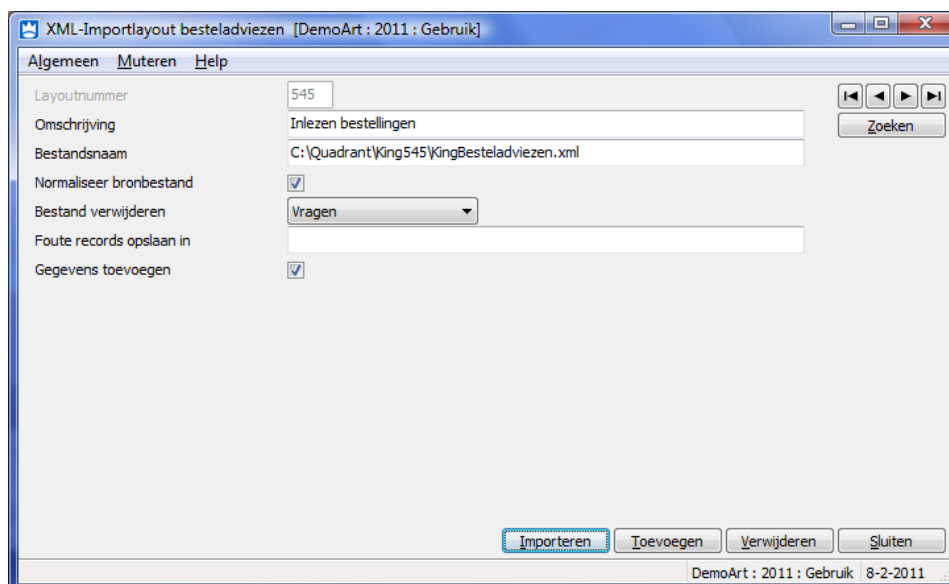
- besteladvieskop
- besteladviesregels
 - besteladviesregel 1
 - besteladviesregel 2
 - besteladviesregel 3

besteladvies 2

- besteladvieskop
- besteladviesregels
 - besteladviesregel 1
 - besteladviesregel 2

enz.

Een XSD-schema is beschikbaar op www.king.eu, onder Support > Documentatie.



Deze optie maakt deel uit van de optie Koppelingen Toolkit.

PRIJZEN

Prijs Neem contact op met King, tel. (010) 264 63 20
Leverbaar voor versie King Logistiek

Eisen aan het XML-bestand met besteladviezen

Met deze optie kan een XML-bestand met besteladviezen in King worden ingelezen. Dat XML-inleesbestand moet wel aan bepaalde eisen voldoen, anders kan King het bestand niet (volledig) inlezen! Bij het maken van het inleesbestand dient rekening gehouden te worden met de volgende punten:

Het bestand bestaat uit één of meer besteladviezen met elk één of meer regels en heeft de volgende opbouw (zie ook het [voorbeeldbestand](#) aan het einde van dit document):

- besteladvies 1
 - besteladvieskop
 - besteladviesregels
 - besteladviesregel 1
 - besteladviesregel 2
 - besteladviesregel 3
- besteladvies 2
 - besteladvieskop
 - besteladviesregels
 - besteladviesregel 1
 - besteladviesregel 2
 - enz.

Een XSD-schema is beschikbaar op www.king.eu, onder Support, Documentatie.

KING_BESTELADVIEZEN

Veldnaam	Omschrijving	Mogelijke inhoud	Belangrijk
<KING_BESTELADVIEZEN>	Geeft begin en eind aan van het King-inleesbestand met besteladviezen	Eénmaal <BESTELADVIEZEN >	Verplicht

BESTELADVIEZEN

Veldnaam	Omschrijving	Mogelijke inhoud	Belangrijk
<BESTELADVIEZEN>	Geeft begin en eind aan van de besteladviezen in het King-inleesbestand	Eén of meer keren <BESTELADVIES >	Verplicht

BESTELADVIES

Veldnaam	Omschrijving	Mogelijke inhoud	Belangrijk
<BESTELADVIES>	Geeft begin en eind aan van een besteladvies in het King-inleesbestand	Eénmaal <BESTELADVIESKOP> en éénmaal <BESTELADVIESREGELS >	Verplicht

BESTELADVIESKOP

Veldnaam	Omschrijving	Mogelijke inhoud	Belangrijk
<BESTELADVIESKOP>	Geeft begin en eind aan van de kop van een besteladvies in het King-inleesbestand	Zie hierna bij Velden van de besteladvieskop	Verplicht

Velden van de besteladvieskop

Veldnaam	Omschrijving	Mogelijke invoer	Belangrijk
<BAK_OMSCHRIJVING>	Omschrijving besteladvies	40 posities	Verplicht. Als dit veld leeg is, wordt als omschrijving "Import XML" gekozen

BESTELADVIESREGELS

Veldnaam	Omschrijving	Mogelijke inhoud	Belangrijk
----------	--------------	------------------	------------

Veldnaam	Omschrijving	Mogelijke inhoud	Belangrijk
<BESTELADVIESREGELS>	Geeft begin en eind aan van de regels van een besteladvies in het King-inleesbestand	Eén of meer keren <BESTELADVIESREGEL >	Verplicht

BESTELADVIESREGEL

Veldnaam	Omschrijving	Mogelijke inhoud	Belangrijk
<BESTELADVIESREGEL>	Besteladviesregel	Zie hierna bij Velden van de besteladviesregel	Verplicht

Velden van de besteladviesregel

Veldnaam	Omschrijving	Mogelijke invoer	Belangrijk
<BAR_ARTIKELNUMMER>	Artikelnummer	20 posities, moet voorkomen in King	Verplicht
<BAR_PARTIJNUMMER>	Partijnummer	20 posities	Het partijnummer wordt alleen ingelezen als de administratie beschikt over de optie Partijenregistratie én als het betreffende artikel een partijartikel is;
<BAR_LEVERANCIERNUMMER>	Leveranciernummer	10 cijfers, moet voorkomen in King	Indien dit veld niet in het xml-bestand staat, wordt de default-leverancier van het artikel overgenomen. Is er geen default-leverancier, dan wordt de besteladviesregel aangemaakt zonder leverancier
<BAR_MAGAZIJNCODE>	Magazijncode	3 cijfers, moet voorkomen in King	Verplicht
<BAR_INKOOPEENHEID>	Inkoopeenheid	20 posities, moet voorkomen in King	Indien dit veld niet in het xml-bestand staat, dan wordt er gecontroleerd of er voor de gegeven leverancier en artikel een default inkoopeenheid is. Is deze er, dan wordt deze gebruikt. Is deze er niet, dan wordt de voorraadeenheid van het artikel gebruikt
<BAR_AANTAL_IN_VOORRAADEENHEDEN>	Aantal in voorraadeenheden	10 cijfers voor het decimaalteken, drie decimalen	Inkoopeenheden worden als volgt omgerekend naar voorraadeenheden. Is de eenheid niet bekend, dan is het aantal voorraadeenheden in inkoopeenheid 1. Ook als er geen leverancier bekend is, is het aantal voorraadeenheden in inkoopeenheid 1. Is de leverancier wel bekend, maar komt de eenheid niet voor bij die leverancier, dan is het aantal voorraadeenheden in inkoopeenheid 0. Is de leverancier bekend en komt de eenheid voor bij die leverancier, dan wordt het aantal voorraadeenheden in inkoopeenheid ontleend aan de gegevens van die inkoopeenheid
<BAR_ARTIKELOMSCHRIJVING>	Artikelomschrijving		Indien dit veld niet in het xml-bestand staat, dan wordt de Artikelomschrijving bij leverancier van de inkoopeenheid gebruikt; is die niet bekend, dan wordt de

Veldnaam	Omschrijving	Mogelijke invoer	Belangrijk
			omschrijving gevuld op basis van de Vaste gegevens bestellingen

Voorbeeld van een XML-inleesbestand:

```

<KING_BESTELADVIEZEN>
  <BESTELADVIEZEN>
    <BESTELADVIES>
      <BESTELADVIESKOP>
        <BAK_OMSCHRIJVING>Via scanner</BAK_OMSCHRIJVING>
      </BESTELADVIESKOP>
      <BESTELADVIESREGELS>
        <BESTELADVIESREGEL>
          <BAR_ARTIKELNUMMER>BD-R25GB</BAR_ARTIKELNUMMER>
          <BAR_LEVERANCIERNUMMER>17003230</BAR_LEVERANCIERNUMMER>
          <BAR_MAGAZIJNCODE>1</BAR_MAGAZIJNCODE>
          <BAR_INKOOPEENHEID>stuks</BAR_INKOOPEENHEID>
          <BAR_AANTAL_IN_VOORRAADEENHEDEN>5</BAR_AANTAL_IN_VOORRAADEENHEDEN>
        </BESTELADVIESREGEL>
        <BESTELADVIESREGEL>
          <BAR_ARTIKELNUMMER>DRUKWERK001</BAR_ARTIKELNUMMER>
          <BAR_LEVERANCIERNUMMER>17003264</BAR_LEVERANCIERNUMMER>
          <BAR_MAGAZIJNCODE>1</BAR_MAGAZIJNCODE>
          <BAR_AANTAL_IN_VOORRAADEENHEDEN>250</BAR_AANTAL_IN_VOORRAADEENHEDEN>
          <BAR_ARTIKELOMSCHRIJVING>Bedrijfsbrochure</BAR_ARTIKELOMSCHRIJVING>
        </BESTELADVIESREGEL>
        <BESTELADVIESREGEL>
          <BAR_ARTIKELNUMMER>MON001</BAR_ARTIKELNUMMER>
          <BAR_LEVERANCIERNUMMER>17003716</BAR_LEVERANCIERNUMMER>
          <BAR_MAGAZIJNCODE>1</BAR_MAGAZIJNCODE>
          <BAR_AANTAL_IN_VOORRAADEENHEDEN>20</BAR_AANTAL_IN_VOORRAADEENHEDEN>
          <BAR_ARTIKELOMSCHRIJVING>"Monitor 17"Samsung SyncMaster
          797MB</BAR_ARTIKELOMSCHRIJVING>
        </BESTELADVIESREGEL>
        <BESTELADVIESREGEL>
          <BAR_ARTIKELNUMMER>COMPUTERKAST001</BAR_ARTIKELNUMMER>
          <BAR_PARTIJNUMMER>X23</BAR_PARTIJNUMMER>

```

```

<BAR_LEVERANCIERNUMMER>17001955</BAR_LEVERANCIERNUMMER>
<BAR_MAGAZIJNCODE>1</BAR_MAGAZIJNCODE>
<BAR_INKOOPEENHEID>stuk</BAR_INKOOPEENHEID>
<BAR_AANTAL_IN_VOORRAADEENHEDEN>2</BAR_AANTAL_IN_VOORRAADEENHEDEN>
<BAR_ARTIKELOMSCHRIJVING>Antec NSK2400</BAR_ARTIKELOMSCHRIJVING>
</BESTELADVIESREGEL>
</BESTELADVIESREGELS>
</BESTELADVIES>
</BESTELADVIEZEN>
</KING_BESTELADVIEZEN>

```

Overige aandachtspunten:

- Let goed op het juiste gebruik van hoofdletters en kleine letters. Ook in de openen en sluiten-tags moeten identieke hoofdletters/kleine letters voorkomen, dus een notatie als <BAR_MAGAZIJNCODE>123</BAR_Magazijncode> wordt niet geaccepteerd!
- De velden moeten in dezelfde volgorde in het bestand staan als in bovenstaande tabellen;
- Als een besteladviesregel niet kan worden ingelezen, kan het hele bijbehorende besteladvies niet worden ingelezen;
- Het partijnummer wordt alleen ingelezen als de administratie beschikt over de optie [Partijenregistratie](#) én als het betreffende artikel een partijen-artikel is;
- Inkoop eenheden worden als volgt omgerekend naar voorraadeenheden. Is de eenheid niet bekend, dan is het aantal voorraadeenheden in inkoop eenheid 1. Ook als er geen leverancier bekend is, is het aantal voorraadeenheden in inkoop eenheid 1. Is de leverancier wel bekend, maar komt de eenheid niet voor bij die leverancier, dan is het aantal voorraadeenheden in inkoop eenheid 0. Is de leverancier bekend en komt de eenheid voor bij die leverancier, dan wordt het aantal voorraadeenheden in inkoop eenheid ontleend aan de gegevens van die inkoop eenheid;
- Als decimaalteken wordt de punt gebruikt;
- Het inleesbestand kan het beste worden opgeslagen in UTF-8-encoding. Deze tekenset levert namelijk geen problemen op als in het bestand speciale tekens voorkomen, zoals é, ö of à, of het euroteken. Een bestand opgeslagen in ANSI-encoding kan ook worden ingelezen, maar als er speciale tekens in voorkomen dient u in de header van het XML-bestand het volgende attribuut op te nemen: encoding="ISO-8859-1", dus bijv. <?xml version="1.0" encoding="ISO-8859-1"?>. Bestanden opgeslagen in een andere codering (bijv. Windows 1252) zijn niet in te lezen in King;
- Bevat een veld in het inleesbestand meer tekens dan is toegestaan, dan kan dat veld niet worden ingelezen;
- De tekens <, >, &, ' en " moeten in XML-bestanden voorkomen als:

```

<    &lt;
>    &gt;
&    &amp;
'    &apos;
"    &quot;

```

[Naar Inlezen XML-bestand](#)