

INLEZEN OPENSTAANDE POS-BONNEN IN XML-FORMAAT

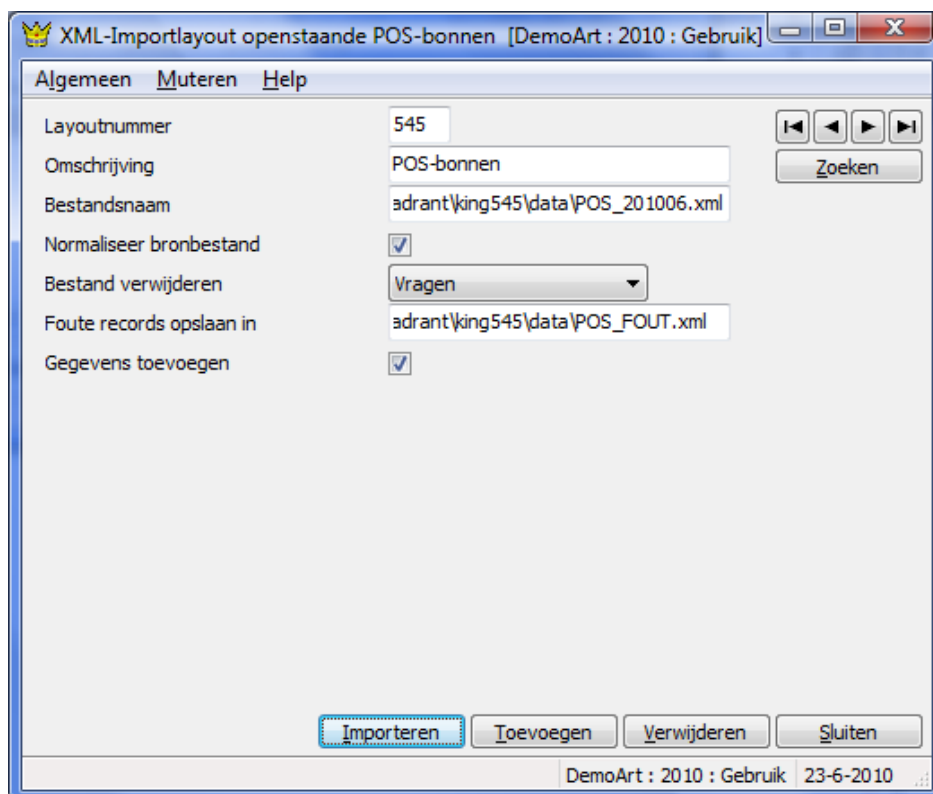
Met deze optie kan een XML-bestand met openstaande POS-bonnen in King worden ingelezen. Met bijvoorbeeld een PDA neemt u de bestellingen op. Het bestand kunt u vervolgens exporteren naar XML-formaat en inlezen in King.

Dat XML-inleesbestand moet wel aan bepaalde eisen voldoen, anders kan King het bestand niet (volledig) inlezen! Bij het maken van het inleesbestand dient rekening gehouden te worden met de eisen die in de Bijlage zijn gespecificeerd.

Elke POS-bon bestaat uit twee onderdelen: de kopgegevens en een of meer bonregels. Het inleesbestand met de bonnen zal dus de volgende opbouw hebben (zie ook het voorbeeldbestand in de bijlage):

```
bon 1
  kop
  regels
    bonregel 1
    bonregel 2
    bonregel 3
bon 2
  kop
  regels
    bonregel 1
    bonregel 2
Enz.
```

Een XSD-schema is beschikbaar op www.king.eu, onder Support > Documentatie.



PRIJZEN

Prijs Neem contact op met King, tel. (010) 264 63 20
Leverbaar voor versie Artikelen, Logistiek in combinatie met de optie Point of Sale 1/2/3

Eisen aan het XML-bestand met openstaande POS-bonnen

Met deze optie kan een XML-bestand met openstaande POS-bonnen in King worden ingelezen. Dat XML-inleesbestand moet wel aan bepaalde eisen voldoen, anders kan King het bestand niet (volledig) inlezen! Bij het maken van het inleesbestand dient rekening gehouden te worden met de volgende punten:

Elke POS-bon bestaat uit twee onderdelen: de kopgegevens en één of meer bonregels. Het inleesbestand met de bonnen zal dus de volgende opbouw hebben (zie ook het [voorbeeldbestand](#) aan het einde van dit document):

- bon 1
 - kop
 - regels
 - bonregel 1
 - bonregel 2
 - bonregel 3
- bon 2
 - kop
 - regels
 - bonregel 1
 - bonregel 2
- Enz.

Een XSD-schema is beschikbaar op www.king.eu, onder Support, Documentatie.

KING_OPENSTAANDEPOSBONNEN

Veldnaam	Omschrijving	Mogelijke inhoud	Belangrijk
<KING_OPENSTAANDEPOSBONNEN>	Geeft begin en eind aan van het King-inleesbestand met openstaande POS-bonenn	Eenmaal <POSBONNEN >	Verplicht

POSBONNEN

Veldnaam	Omschrijving	Mogelijke inhoud	Belangrijk
<POSBONNEN>	Geeft begin en eind aan van de openstaande POS-bonnen in het King-inleesbestand	Een of meer keren <POSBON >	Verplicht

POSBON

Veldnaam	Omschrijving	Mogelijke inhoud	Belangrijk
<POSBON>	Geeft per openstaande POS-bon het begin en het eind aan van de in te lezen gegevens	Eenmaal <POSKOP> Eenmaal <POSREGELS>	Verplicht

POSKOP

Veldnaam	Omschrijving	Mogelijke inhoud	Belangrijk
<POSKOP>	Kopgegevens van de openstaande POS-bon	Eenmaal <POSKOP> Eenmaal <POSREGELS>	Verplicht

Velden van de kop van de POS-bon

Veldnaam	Omschrijving	Mogelijke invoer	Belangrijk
<POK_BONNUMMER>	Bonnummer	Max. 10 cijfers, mag nog niet voorkomen in King	Als het veld leeg is, wordt het gegenereerd volgens de Vaste gegevens Point of Sale
<POK_BONDATUMTIJD>	Datum en tijd van de kassbon	JJJJ-MM-DDTHH:MM:SS (T is het scheidingsteken tussen datum en tijd)	
<POK_DEBITEURNUMMER>	Klantnummer	Debiteurnummer, moet voorkomen in King	Als het veld leeg is, wordt het gevuld volgens de Vaste gegevens Point of Sale
<POK_VERKOPERNUMMER>	Verkoopnummer	Vertegenwoordiger-nummer, moet voorkomen in King	Als het veld leeg is, wordt het gevuld volgens de Vaste gegevens Point of Sale; is het veld daar ook niet ingevuld, dan kan de bon niet worden ingelezen
<POK_BONINCLUSIEFBTW>	Prijzen inclusief BTW	true of false (hoofd- en/of kleine letters); 1 of 0	Als het veld leeg is, wordt gekozen voor Inclusief BTW

De werkplek van de ingelezen bon is de werkplek waar het bestand wordt ingelezen. Deze werkplek moet bekend zijn in de [Vaste gegevens Point of Sale](#).

POSREGELS

Veldnaam	Omschrijving	Mogelijke inhoud	Belangrijk
<POSREGELS>	Geeft per POS-bon het begin en het eind aan van de in te lezen bonregels in het King-inleesbestand	Een of meer keren <POSREGEL>	Verplicht

POSREGEL

Veldnaam	Omschrijving	Mogelijke inhoud	Belangrijk
<POSREGEL>	Bonregel uit openstaande POS-bon	Zie hierna bij Velden van de regels van de POS-bon	Verplicht

Velden van de regels van de POS-bon

Veldnaam	Omschrijving	Mogelijke invoer	Belangrijk
<POR_SOORT>	Regelsoort	ART, TAR, TEKST	Als het veld leeg is of niet correct ingevuld, dan wordt ART gekozen
<POR_ARTIKELNUMMER>	Artikel of tariefnummer	Artikel, tarief of tekstblok nummer, moet voorkomen in King; artikel of tarief mag niet geblokkeerd zijn voor verkoop	Verplicht bij regel soort ART en TAR
<POR_PARTIJNUMMER>	Partijnummer	Partijnummer, moet voorkomen in King, mag niet geblokkeerd zijn en de leverdatum moet in de verkoopperiode vallen	Verplicht bij artikelen met partijregistratie
<POR_SERIENUMMER>	Serienummer	Serienummer, moet voorkomen in King en behoren bij de partij	Verplicht bij artikelen met serienummerregistratie
<POR_TEKST>	Tekst op factuur	onbeperkt	Als het veld leeg is en de partij een aparte Tekst op factuur heeft, wordt de Tekst op factuur van de partij overgenomen, anders die van het artikel, tarief of tekstblok, in de taalcode van de debiteur
<POR_AANTALBESTELD>	Aantal besteld	Max. 10 cijfers voor het decimaalteken, 3 decimalen (afhankelijk van de instelling bij het artikel); mag bij een artikel geen 0 zijn, moet bij een serienummer 1 of -1 zijn	
<POR_PRIJS>	Verkoopprijs per eenheid	Max. 10 cijfers voor het decimaalteken, 3 decimalen (afhankelijk van de instelling bij het artikel)	
<POR_KORTINGISPERCENTAGE>	Korting is bedrag of percentage	true of false (hoofd- en/of kleine letters); 1 of 0	
<POR_KORTING>	Korting (bedrag of percentage)	bij een kortingsbedrag max. 10 cijfers voor het decimaalteken, 3 decimalen; bij een kortingspercentage een getal tussen -100 en 100	
<POR_BTWCODE>	BTW-code	BTW-code, moet voorkomen in King	

De velden Artikelnummer, Partijnummer, Serienummer, AantalBesteld, Prijs, KortingIsPercentage, Korting en BTWcode worden alleen ingelezen bij regelsoort ART of TAR.

Voorbeeld van een XML-inleesbestand:

```

<KING_OPENSTAANDEPOSBONNEN>
  <POSBONNEN>
    <POSBON>
      <POSKOP>
        <POK_BONNUMMER>20093902</POK_BONNUMMER>
        <POK_BONDATUMTIJD>2012-02-11T09:30:47</POK_BONDATUMTIJD>
        <POK_DEBITEURNUMMER>12004690</POK_DEBITEURNUMMER>
        <POK_VERKOPERNUMMER>073</POK_VERKOPERNUMMER>
      </POSKOP>
      <POSREGELS>
        <POSREGEL>
          <POR_SOORT>ART</POR_SOORT>
          <POR_ARTIKELNUMMER>MO_BB17</POR_ARTIKELNUMMER>
          <POR_PARTIJNUMMER>MO041201</POR_PARTIJNUMMER>
          <POR_SERIENUMMER>254354885439</POR_SERIENUMMER>
          <POR_TEKST>Monitor 17-inch VM 405</POR_TEKST>
          <POR_AANTALBESTELD>1</POR_AANTALBESTELD>
          <POR_PRIJS>285.43</POR_PRIJS>
          <POR_KORTINGISPERCENTAGE>>false</POR_KORTINGISPERCENTAGE>
          <POR_KORTING>35.43</POR_KORTING>
          <POR_BTWCODE>001</POR_BTWCODE>
        </POSREGEL>
        <POSREGEL>
          <POR_SOORT>TAR</POR_SOORT>
          <POR_ARTIKELNUMMER>Verzend</POR_ARTIKELNUMMER>
          <POR_AANTALBESTELD>2</POR_AANTALBESTELD>
          <POR_PRIJS>5.5</POR_PRIJS>
          <POR_BTWCODE>001</POR_BTWCODE>
        </POSREGEL>
      </POSREGELS>
    </POSBON>
  </POSBONNEN>

```

</KING_OPENSTAANDEPOSBONNEN>

Overige aandachtspunten:

- Let goed op het juiste gebruik van hoofdletters en kleine letters. Ook in de openen en sluiten-tags moeten identieke hoofdletters/kleine letters voorkomen, dus een notatie als <POR_TEKST>Mon003</POR_Tekst> wordt niet geaccepteerd!
- De velden moeten in dezelfde volgorde in het bestand staan als in bovenstaande tabellen;
- Het partijnummer wordt alleen ingelezen als de administratie beschikt over de optie [Partijenregistratie](#) én als het betreffende artikel een partijen-artikel is;
- Het serienummer wordt alleen ingelezen als de administratie beschikt over de optie [Serienummerregistratie](#) én als het betreffende artikel een serienummer-artikel is;
- Als decimaalteken wordt de punt gebruikt;
- Het inleesbestand kan het beste worden opgeslagen in UTF-8-encoding. Deze tekenset levert namelijk geen problemen op als in het bestand speciale tekens voorkomen, zoals é, ö of à, of het euroteken. Een bestand opgeslagen in ANSI-encoding kan ook worden ingelezen, maar als er speciale tekens in voorkomen dient u in de header van het XML-bestand het volgende attribuut op te nemen: encoding="ISO-8859-1", dus bijv. <?xml version="1.0" encoding="ISO-8859-1"?>. Bestanden opgeslagen in een andere codering (bijv. Windows 1252) zijn niet in te lezen in King;
- Bevat een veld in het inleesbestand meer tekens dan is toegestaan, dan kan dat veld niet worden ingelezen;
- De tekens <, >, &, ' en " moeten in XML-bestanden voorkomen als:
 - < <
 - > >
 - & &
 - ' '
 - " "

[Naar Inlezen XML-bestand](#)