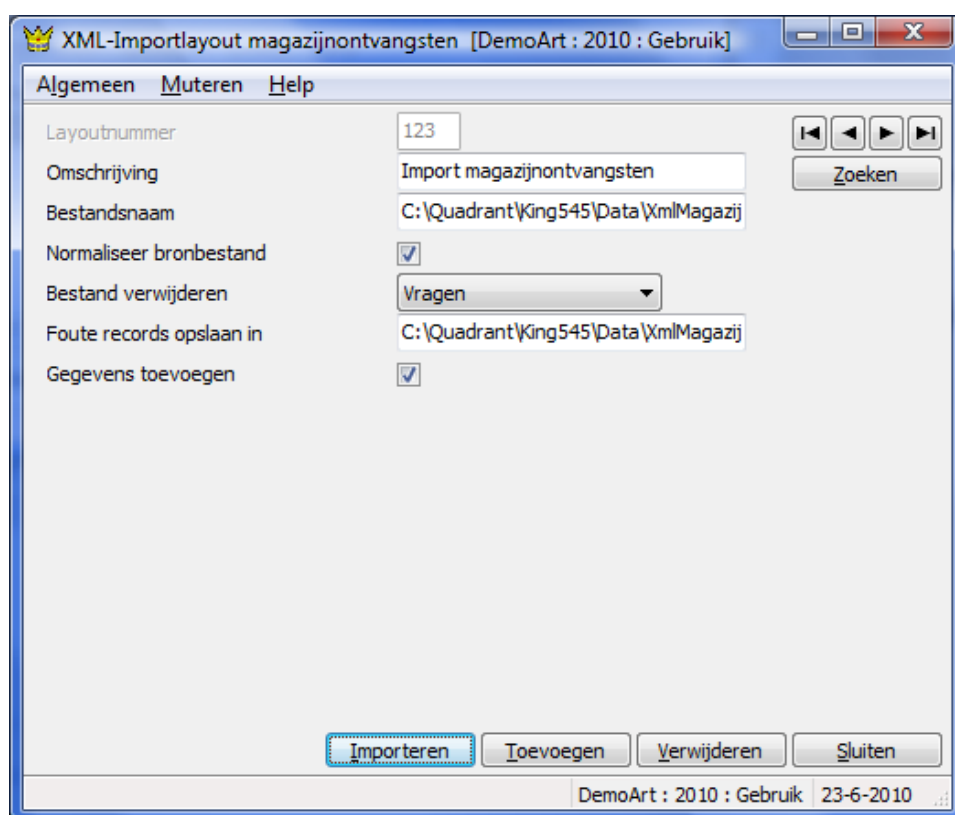


## XML-KOPPELING MAGAZIJNONTVANGSTEN 1/2

Met deze optie kunt u in King een XML-bestand inlezen met magazijnontvangsten. Deze ontvangsten worden dan in King toegevoegd als niet-verwerkte magazijnontvangsten, die u vervolgens in King kunt wijzigen en verwerken. Ook is het mogelijk om met King een XML-bestand te exporteren in het formaat dat in King kan worden ingelezen.

Om een XML-bestand in King in te lezen hoeft u alleen de inlees-instellingen vast te leggen, zoals de bestandsnaam en of het bestand na het inlezen moet worden verwijderd. Het is niet nodig om in King de layout van het inleesbestand te definiëren, want al die informatie staat in het XML-bestand zelf.

Bij het inlezen wordt gecontroleerd of de gegevens van de magazijnontvangst correct en volledig zijn. Kan een magazijnontvangst niet worden ingelezen, bijvoorbeeld omdat het artikelnummer niet in King voorkomt, dan wordt die magazijnontvangst overgeslagen. Alle overgeslagen magazijnontvangsten kunt u na afloop in een apart bestand laten opnemen, zodat u die na aanpassing alsnog kunt inlezen.



## KING OPTIES KOPPELING MAGAZIJNONTVANGSTEN 2/2

### EISEN AAN HET INLEESBESTAND

Dat XML-inleesbestand moet wel aan bepaalde eisen voldoen, anders kan King het bestand niet (volledig) inlezen! Bij het maken van het inleesbestand dient rekening gehouden te worden met de volgende punten:

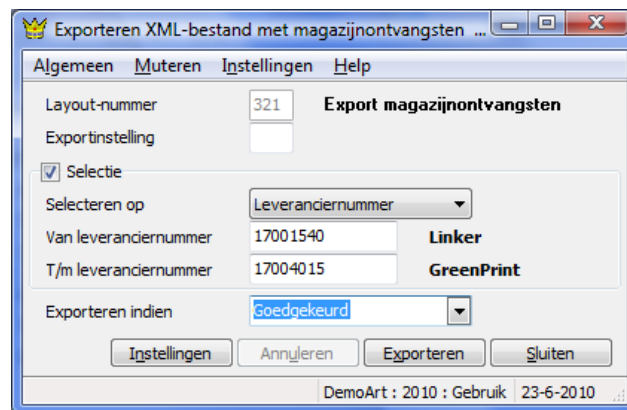
Elke magazijnontvangst bestaat uit drie onderdelen: de kopgegevens, één of meer ontvangstregels en per ontvangstregel eventueel één of meer specificatieregels. Het inleesbestand met de magazijnontvangsten zal dus de volgende opbouw hebben (zie ook het voorbeeldbestand aan het einde van dit document):

```
magazijnontvangst 1
  kop
  regels
    ontvangstregel 1
      specificatieregel 1
      specificatieregel 2
    ontvangstregel 2
      specificatieregel 1
    ontvangstregel 3
      specificatieregel 1
      specificatieregel 2
      specificatieregel 3
```

```
magazijnontvangst 2
  kop
  regels
    ontvangstregel 1
    ontvangstregel 2
```

Enz.

Een XSD-schema is beschikbaar op [www.king.eu](http://www.king.eu), onder Support > Documentatie.



### PRIJZEN

**Prijs** Neem contact op met King, tel. (010) 264 63 20  
**Leverbaar voor versie** King Logistiek

## Eisen aan het XML-bestand met magazijnontvangsten

Met deze optie kan een XML-bestand met magazijnontvangsten in King worden ingelezen. Het is alleen mogelijk om nieuwe magazijnontvangsten toe te voegen. Bestaande ontvangsten kunnen met deze inleesmodule dus niet worden gewijzigd. Het XML-inleesbestand moet wel aan bepaalde eisen voldoen, anders kan King het bestand niet (volledig) inlezen! Bij het maken van het inleesbestand dient rekening gehouden te worden met de volgende punten:

Elke magazijnontvangst bestaat uit drie onderdelen: de kopgegevens, één of meer ontvangstregele en per ontvangstregel eventueel één of meer specificatieregels. Het inleesbestand met de magazijnontvangsten zal dus de volgende opbouw hebben (zie ook het [voorbeeldbestand](#)):

- magazijnontvangst 1
  - kop
  - regels
    - ontvangstregel 1
      - specificatieregel 1
      - specificatieregel 2
    - ontvangstregel 2
      - specificatieregel 1
    - ontvangstregel 3
      - specificatieregel 1
      - specificatieregel 2
      - specificatieregel 3
- magazijnontvangst 2
  - kop
  - regels
    - ontvangstregel 1
    - ontvangstregel 2
- Enz.

Een XSD-schema is beschikbaar op [www.king.eu](http://www.king.eu), onder Support, Documentatie.

### KING\_MAGAZIJNONTVANGSTEN

Veldnaam	Omschrijving	Mogelijke inhoud	Belangrijk
<KING_MAGAZIJNONTVANGSTEN>	Geeft begin en eind aan van het King-inleesbestand met magazijnontvangsten	Eenmaal <MAGAZIJNONTVANGSTEN >	Verplicht

### MAGAZIJNONTVANGSTEN

Veldnaam	Omschrijving	Mogelijke inhoud	Belangrijk
<MAGAZIJNONTVANGSTEN>	Geeft begin en eind aan van de magazijnontvangsten in het King-inleesbestand	Een of meer keren <MAGAZIJNONTVANGST >	Verplicht

### MAGAZIJNONTVANGST

Veldnaam	Omschrijving	Mogelijke inhoud	Belangrijk
<MAGAZIJNONTVANGST>	Geeft per magazijnontvangst het begin en het eind aan van de in te lezen gegevens	Eenmaal <MAGAZIJNONTVANGSTKOP> Eenmaal <MAGAZIJNONTVANGSTREGELS>	Verplicht

### MAGAZIJNONTVANGSTKOP

Veldnaam	Omschrijving	Mogelijke inhoud	Belangrijk
<MAGAZIJNONTVANGSTKOP>	Kopgegevens van de magazijnontvangst	zie hierna, bij Velden van de Magazijnontvangst	Verplicht

### Velden van de Magazijnontvangst

Veldnaam	Omschrijving	Mogelijke invoer	Belangrijk
<MOK_ONTVANGSTNUMMER>	Volnummer magazijnontvangst	Maximaal 10 cijfers, mag nog niet voorkomen in King	Als het veld leeg is, dan wordt het volnummer gegenereerd overeenkomstig de <a href="#">Vaste gegevens magazijnontvangsten</a>
<MOK_LEVERANCIERNUMMER>	Nummer leverancier (crediteur)	Maximaal 10 cijfers, moet voorkomen als crediteurnummer in King	Verplicht als de EAN-code van de leverancier niet in het bestand voorkomt
<MOK_LEVERANCIEREANCODE>	EAN-code leverancier	Moet voorkomen als EAN-code bij een crediteuraadres	Verplicht als het leverancierenummer niet in het bestand voorkomt
<MOK_ONTVANGSTDATUM>	Ontvangstdatum	JJJJ-MM-DD	Als het veld leeg is, dan wordt de datum ingevuld overeenkomstig de <a href="#">Vaste gegevens magazijnontvangsten</a>
<MOK_MAGAZIJNCODE>	Magazijncode	Maximaal 3 cijfers, moet voorkomen als magazijn in King	Verplicht
<MOK_VALUTA>	Valutacode	Maximaal 3 posities, moet voorkomen als valutacode in King	Als het veld leeg is en in de <a href="#">Vaste gegevens magazijnontvangsten</a> is gekozen voor Ontvangst invoeren tegen vaste verrekenprijs, dan wordt de basisvaluta gekozen en anders de valuta van de leverancier
<MOK_BEDRAG>	Totaalbedrag van de magazijnontvangst exclusief BTW	Maximaal 10 cijfers voor het decimaalteken, maximaal 2 decimalen	Niet verplicht
<MOK_AANGEMAAKDOOR>	Code van de gebruiker die de ontvangst heeft aangemaakt	Maximaal 40 posities	Als het veld niet is ingevuld, dan wordt de code ingevuld van de gebruiker die het bestand inleest
<MOK_AANGEMAAKTOP>	Datum waarop de ontvangst is aangemaakt	JJJJ-DD-MM	Als het veld leeg is, dan wordt de datum ingevuld overeenkomstig de <a href="#">Vaste gegevens magazijnontvangsten</a>
<MOK_OMSCHRIJVING>	Omschrijving	Maximaal 40 posities	Als het veld leeg is, dan wordt de omschrijving ingevuld overeenkomstig de <a href="#">Vaste gegevens magazijnontvangsten</a>
<MOK_PAKBONNUMMERLEVERANCIER>	Pakbonnummer leverancier	Maximaal 20 posities	
<MOK_OPMERKING>	Opmerking	Onbeperkt	
<MOK_FACTUURBOEKINGMAKEN>	Factuurboeking maken ja/nee	true of false, 1 of 0	Als het veld leeg is, dan wordt het gevuld overeenkomstig de <a href="#">Vaste gegevens magazijnontvangsten</a>
<MOK_FACTUURNUMMER>	Factuurnummer	Maximaal 40 posities	Komt bij deze leverancier al een openstaande post voor met dit factuurnummer, dan moet de valuta van de magazijnontvangst dezelfde zijn als de valuta van de openstaande post. Als het veld leeg is, dan wordt het factuurnummer ingevuld overeenkomstig de <a href="#">Vaste gegevens magazijnontvangsten</a> . Is dat niet mogelijk, dan moet het factuurnummer in het bestand staan
<MOK_FACTUURDATUM>	Factuurdatum	JJJJ-MM-DD	Als het veld leeg is, dan wordt de factuurdatum ingevuld overeenkomstig de <a href="#">Vaste gegevens magazijnontvangsten</a>

Veldnaam	Omschrijving	Mogelijke invoer	Belangrijk
<MOK_VERVALDATUM>	Vervaldatum factuur	JJJJ-MM-DD	Als het veld leeg is, dan wordt de vervaldatum ingevuld overeenkomstig de <a href="#">Vaste gegevens magazijnontvangsten</a>
<MOK_BETALINGSKENMERK>	Betalingskenmerk	Maximaal 24 posities	Als het veld leeg is, dan wordt de vervaldatum ingevuld overeenkomstig de <a href="#">Vaste gegevens magazijnontvangsten</a>

## MAGAZIJNONTVANGSTREGELS

Veldnaam	Omschrijving	Mogelijke inhoud	Belangrijk
<MAGAZIJNONTVANGSTREGELS>	Ontvangstregel	Een of meer keren <MAGAZIJNONTVANGSTREGEL>	Verplicht

## MAGAZIJNONTVANGSTREGEL

Veldnaam	Omschrijving	Mogelijke inhoud	Belangrijk
<MAGAZIJNONTVANGSTREGEL>	Ontvangstregel	zie hierna bij Velden van de Magazijnontvangstregel	Verplicht

## Velden van de Magazijnontvangstregel

Veldnaam	Omschrijving	Mogelijke invoer	Belangrijk
<MOR_SOORT>	Regelsoort	ART of TAR (hoofdletters!)	Als het veld leeg is, wordt gekozen voor ART
<MOR_ARTIKELNUMMER>	Artikelnummer of Tariefcode	Maximaal 20 cijfers, moet voorkomen als artikel of tarief in King	Verplicht, behalve als de EAN-code in het bestand voorkomt of het Artikelnummer leverancier. Als het veld leeg is, wordt het bij het inlezen ingevuld op basis van de EAN-code of het Artikelnummer leverancier.
<MOR_ARTIKELEANCODE>	EAN-code artikel	Maximaal 14 posities	Verplicht, behalve als het artikelnummer in het bestand voorkomt of het Artikelnummer leverancier. Als het veld leeg is, wordt het bij het inlezen ingevuld op basis van het Artikelnummer of het Artikelnummer leverancier.
<MOR_ARTIKELNUMMERLEVERANCIER>	Artikelnummer leverancier	Maximaal 20 cijfers, moet voorkomen in King	Verplicht, behalve als het artikelnummer of de EAN-code in het bestand voorkomen. Als het veld leeg is, wordt het bij het inlezen ingevuld op basis van het Artikelnummer of de EAN-code.
<MOR_BESTELNUMMER>	Volgnummer bestelling	Maximaal 10 cijfers, moet voorkomen in King	Verplicht als het bestelregelnummer in het bestand voorkomt. Als het bestelnummer in het bestand staat maar het magazijn afwijkt, kan de bestelling toch gekoppeld worden aan de magazijnontvangst
<MOR_BESTELREGELNUMMER>	Volgnummer bestelregel	Moet voorkomen in King	Als het veld is ingevuld, wordt geprobeerd om de bestellingregel erbij te zoeken. Lukt dat niet, dan kan de magazijnontvangst niet worden ingelezen. Is het veld niet ingevuld maar is in de <a href="#">Vaste gegevens magazijnontvangsten</a> bij Koppelen bestelling gekozen voor Automatisch, dan wordt ook geprobeerd om de bestellingregel erbij te zoeken op basis van de overige gegevens in de magazijnontvangstregel.
<MOR_PARTIJNUMMER>	Partijnummer	Maximaal 20 cijfers, moet voorkomen in King	Alleen ingelezen met de optie Partijenregistratie. Verplicht als het artikel een partijartikel is
<MOR_INKOOPEENHEID>	Inkoopeenheid	Moet voorkomen in King bij dit artikel en bij deze leverancier	Alleen ingelezen bij een artikelregel. Als het veld leeg is en er geen bestelregelnummer is ingevuld, dan wordt de voorraadeenheid van het artikel gebruikt. Is het veld leeg maar is het bestelregelnummer ingevuld, dan wordt de voorraadeenheid van de betreffende bestelregel gebruikt. Als de inkoopeenheid onbekend is bij het artikel/leverancier, kan de regel alleen worden ingelezen als het veld MOR_VOORRAADEENHEDENINKOOPEENHEID is ingevuld (de inkoopeenheid wordt dan alleen opgeslagen in de ontvangstregel maar niet bij het artikel)
<MOR_VOORRAADEENHEDENINKOOPEENHEID>	Aantal voorraadeenheden per inkoopeenheid	Maximaal 10 cijfers voor het decimaalteken. Aantal decimalen mag niet hoger zijn dan het <a href="#">Aantal decimalen aantallen van het artikel</a>	Alleen ingelezen bij een artikelregel. Verplicht als de Inkoopeenheid niet voorkomt in King bij het artikel/leverancier.
<MOR_AANTALONTVANGEN>	Aantal ontvangen	Maximaal 10 cijfers voor het decimaalteken en maximaal 3 decimalen	
<MOR_INKOOPPRIJSPER>	Inkoopprijs per	INKOOPEENHEID of AANTALVOORRAADEENHEDEN (hoofdletters!)	Genegeerd als een koppeling met een bestelling gemaakt kan worden; in dat geval wordt de 'Inkoopprijs per' overgenomen van de bestelregel. Genegeerd als de combinatie van artikel, leverancier en inkoopeenheid in King voorkomt; in dat geval wordt de 'Inkoopprijs per' overgenomen van de inkoopeenheid. Als het veld leeg is en de waarde kan niet aan de bestelling of inkoopeenheid worden ontleend, dan wordt gekozen voor AANTALVOORRAADEENHEDEN.
<MOR_PRIJS>	Prijs	Maximaal 10 cijfers voor het decimaalteken en maximaal 3 decimalen	Is in de <a href="#">Vaste gegevens</a> gekozen voor het invoeren van de ontvangsten tegen de werkelijke inkoopprijs en is het veld leeg, dan wordt de prijsinformatie ontleend aan de bijbehorende bestelregel (eventueel omgerekend naar een andere inkoopeenheid) en als er geen koppeling met een bestelregel is, dan wordt de inkoopprijs van de partij/artikel gebruikt. Is in de <a href="#">Vaste gegevens</a> gekozen voor het invoeren van de ontvangsten tegen de VVP, dan wordt de prijs niet ingelezen en wordt altijd de kostprijs van het artikel overgenomen.
<MOR_KORTINGSBEDRAG> of <MOR_KORTINGSPERCENTAGE>	Korting	Percentage van -100 t/m 100 of Bedrag (max. 10 cijfers voor de punt en 3 decimalen)	Als het veld leeg is, wordt de korting ontleend aan de bijbehorende bestelregel, als die er niet is dan aan de partij, als die er ook niet is dan aan de <a href="#">inkoopeenheid</a> , en anders is de korting 0.
<MOR_BTWCODE>	BTW-code	Maximaal 3 cijfers, moet voorkomen in King	Als het veld leeg is, wordt de BTW-code overgenomen van het artikel of tarief (behalve als het tarief een BTW-code voor Af te dragen BTW heeft)

Veldnaam	Omschrijving	Mogelijke invoer	Belangrijk
<MOR_AANTALCORRECTIE>	Aantal correctie	Maximaal 10 cijfers voor het decimaalteken en maximaal 3 decimalen	
<MOR_OPMERKING>	Opmerking		Als het veld leeg is, wordt het gevuld overeenkomstig de <a href="#">Vaste gegevens</a>
<MAGAZIJNONTVANGSTREGELDETAILS>	Specificatieregels magazijnontvangst	Een of meer keren <MAGAZIJNONTVANGSTREGELDETAIL>	Niet verplicht

## MAGAZIJNONTVANGSTREGELDETAIL

Veldnaam	Omschrijving	Mogelijke inhoud	Belangrijk
<MAGAZIJNONTVANGSTREGELDETAIL>	Ontvangstregel	Zie hierna bij Velden van de Specificatieregels Magazijnontvangst.	

## Velden van de Specificatieregels Magazijnontvangst

Veldnaam	Omschrijving	Mogelijke invoer	Belangrijk
<MORD_SERIENUMMER>	Serienummer	Maximaal 20 posities	Alleen ingelezen als de optie Serienummerregistratie actief is en als het artikel een serienummerartikel is
<MORD_LOCATIECODE>	Locatiecode	Maximaal 20 posities, moet voorkomen in King	Als het veld leeg is, wordt het gevuld overeenkomstig de <a href="#">Vaste gegevens magazijnontvangsten</a>
<MORD_AANTALONTVANGEN>	Aantal ontvangen	Maximaal 10 cijfers voor het decimaalteken en maximaal 3 decimalen, mag negatief zijn	Bij een serienummer moet het aantal 1 of -1 zijn. Als het veld leeg is, wordt het aantal ingevuld op basis van het aantal ontvangen van de ontvangstregel (omgerekend naar de voorraadeenheid, exclusief het correctie-aantal)
<MORD_AANTALCORRECTIE>	Aantal correctie	Maximaal 10 cijfers voor het decimaalteken en maximaal 3 decimalen, mag negatief zijn	Komt er definitief minder of meer binnen dan er is besteld, dan kunt u de bestelregel toch op 'volledig ontvangen' zetten door het verschil vast te leggen als Aantal correctie
<MORD_ORDERNUMMER>	Ordernummer	Maximaal 10 cijfers, moet voorkomen in King	Alleen ingelezen met de optie Directe inkoop en als de ontvangstregel gekoppeld is aan een bestelling. Via het ordernummer kan dan een koppeling worden gemaakt naar een verkooporder.
<MORD_ORDERREGELNUMMER>	Orderregel	Maximaal 3 cijfers, moet voorkomen in de betreffende verkooporder	Alleen ingelezen met de optie Directe inkoop en als de ontvangstregel gekoppeld is aan een bestelling.
<MORD_BESTELREGELSOORT>	Soort bestelregel	MAGAZIJN of VERKOOPORDER	Alleen ingelezen met de optie Directe inkoop. Als het veld leeg is, of als MORD_ORDERNUMMER en MORD_ORDERREGELNUMMER niet zijn ingevuld, en/of als deze ontvangstregel niet is gekoppeld aan een bestelling, dan wordt gekozen voor MAGAZIJN

## Voorbeeldbestand

```

<?xml version="1.0" encoding="ISO-8859-1" ?>
<KING_MAGAZIJNONTVANGSTEN>
  <MAGAZIJNONTVANGSTEN>
    <MAGAZIJNONTVANGST>
      <MAGAZIJNONTVANGSTKOP>
        <MOK_ONTVANGSTNUMMER>25</MOK_ONTVANGSTNUMMER>
        <MOK_LEVERANCIERNUMMER>17001955</MOK_LEVERANCIERNUMMER>
        <MOK_ONTVANGSTDATUM>2012-09-11</MOK_ONTVANGSTDATUM>
        <MOK_MAGAZIJNCODE>1</MOK_MAGAZIJNCODE>
        <MOK_VALUTA>Eur</MOK_VALUTA>
        <MOK_BEDRAG>0</MOK_BEDRAG>
        <MOK_AANGEMAAKTOP>2012-09-23</MOK_AANGEMAAKTOP>
        <MOK_OMSCHRIJVING>Computerimport Compimp B.V.</MOK_OMSCHRIJVING>
        <MOK_FACTUURBOEKINGMAKEN>1</MOK_FACTUURBOEKINGMAKEN>
        <MOK_FACTUURNUMMER>25</MOK_FACTUURNUMMER>
        <MOK_FACTUURDATUM>2012-09-11</MOK_FACTUURDATUM>
        <MOK_VERVALDATUM>2012-10-31</MOK_VERVALDATUM>
        <MOK_BETALINGSKENMERK>8431/25</MOK_BETALINGSKENMERK>
      </MAGAZIJNONTVANGSTKOP>
      <MAGAZIJNONTVANGSTREGELS>
        <MAGAZIJNONTVANGSTREGEL>
          <MOR_SOORT>ART</MOR_SOORT>
          <MOR_ARTIKELNUMMER>COMPUTERKAST001</MOR_ARTIKELNUMMER>
          <MOR_ARTIKELNUMMERLEVERANCIER>7543954</MOR_ARTIKELNUMMERLEVERANCIER>
          <MOR_INKOOPEENHEID>Stuk</MOR_INKOOPEENHEID>
          <MOR_VOORRAADEENHEDENININKOOPEENHEID>1</MOR_VOORRAADEENHEDENININKOOPEENHEID>
          <MOR_AANTALONTVANGEN>1</MOR_AANTALONTVANGEN>
          <MOR_INKOOPPRIJSPER>AANTALVOORRAADEENHEDEN</MOR_INKOOPPRIJSPER>
          <MOR_PRIJS>66.55</MOR_PRIJS>
          <MOR_KORTINGSPERCENTAGE>0</MOR_KORTINGSPERCENTAGE>
          <MOR_BTWCODE>11</MOR_BTWCODE>
          <MOR_AANTALCORRECTIE>0</MOR_AANTALCORRECTIE>
          <MAGAZIJNONTVANGSTREGELDETAILS>
            <MAGAZIJNONTVANGSTREGELDETAIL>
              <MORD_LOCATIECODE>P003S007</MORD_LOCATIECODE>
              <MORD_AANTALONTVANGEN>1</MORD_AANTALONTVANGEN>
            </MAGAZIJNONTVANGSTREGELDETAIL>
          </MAGAZIJNONTVANGSTREGELDETAILS>
        </MAGAZIJNONTVANGSTREGEL>
        <MAGAZIJNONTVANGSTREGEL>
          <MOR_SOORT>ART</MOR_SOORT>
          <MOR_ARTIKELNUMMER>COMPUTERKAST002</MOR_ARTIKELNUMMER>
          <MOR_ARTIKELNUMMERLEVERANCIER>7543955</MOR_ARTIKELNUMMERLEVERANCIER>
          <MOR_INKOOPEENHEID>Stuk</MOR_INKOOPEENHEID>
          <MOR_VOORRAADEENHEDENININKOOPEENHEID>1</MOR_VOORRAADEENHEDENININKOOPEENHEID>
          <MOR_AANTALONTVANGEN>1</MOR_AANTALONTVANGEN>
          <MOR_INKOOPPRIJSPER>AANTALVOORRAADEENHEDEN</MOR_INKOOPPRIJSPER>
          <MOR_PRIJS>57.14</MOR_PRIJS>
          <MOR_KORTINGSPERCENTAGE>0</MOR_KORTINGSPERCENTAGE>
          <MOR_BTWCODE>11</MOR_BTWCODE>
          <MOR_AANTALCORRECTIE>0</MOR_AANTALCORRECTIE>
          <MAGAZIJNONTVANGSTREGELDETAILS>
            <MAGAZIJNONTVANGSTREGELDETAIL>
              <MORD_LOCATIECODE>P003S006</MORD_LOCATIECODE>
              <MORD_AANTALONTVANGEN>1</MORD_AANTALONTVANGEN>
            </MAGAZIJNONTVANGSTREGELDETAIL>
          </MAGAZIJNONTVANGSTREGELDETAILS>
        </MAGAZIJNONTVANGSTREGEL>
      </MAGAZIJNONTVANGSTREGELS>
    </MAGAZIJNONTVANGSTEN>
  </MAGAZIJNONTVANGSTEN>
</KING_MAGAZIJNONTVANGSTEN>

```

</MAGAZIJNONTVANGST>  
</MAGAZIJNONTVANGSTEN>  
</KING\_MAGAZIJNONTVANGSTEN>

**Overige aandachtspunten:**

- Let goed op het juiste gebruik van hoofdletters en kleine letters. Ook in de openen en sluiten-tags moeten identieke hoofdletters/kleine letters voorkomen, dus een notatie als <MOR\_BTWCODE>012</MOR\_Btwcode> wordt niet geaccepteerd!
- De velden moeten in dezelfde volgorde in het bestand staan als in bovenstaande tabellen;
- Als decimaalteken wordt de punt gebruikt;
- Het inleesbestand kan het beste worden opgeslagen in UTF-8-encoding. Deze tekenset levert namelijk geen problemen op als in het bestand speciale tekens voorkomen, zoals é, ö of à, of het euroteken. Een bestand opgeslagen in ANSI-encoding kan ook worden ingelezen, maar als er speciale tekens in voorkomen dient u in de header van het XML-bestand het volgende attribuut op te nemen: encoding="ISO-8859-1", dus bijv. <?xml version="1.0" encoding="ISO-8859-1"?>. Bestanden opgeslagen in een andere codering (bijv. Windows 1252) zijn niet in te lezen in King;
- Bevat een veld in het inleesbestand meer tekens dan is toegestaan, dan kan dat veld niet worden ingelezen;
- De tekens <, >, &, ' en " moeten in XML-bestanden voorkomen als:

<	&lt;
>	&gt;
&	&amp;
'	&apos;
"	&quot;

[Naar Inlezen XML-bestand](#)