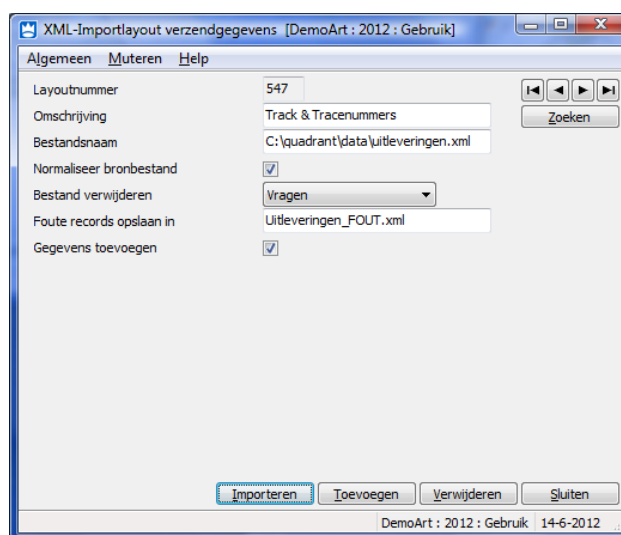
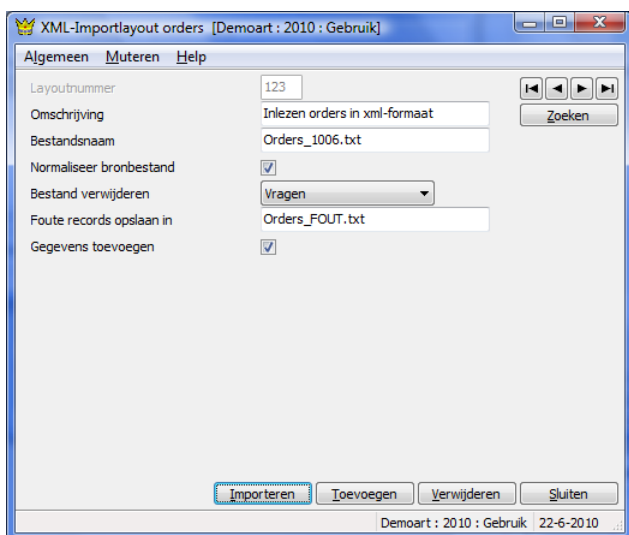


XML-KOPPELING ORDERS

Met deze optie kunt u in King een XML-bestand inlezen met orders. Orders kunnen worden toegevoegd, bestaande orders en orderregels kunnen worden gewijzigd of verwijderd. Ook is het mogelijk om met King een XML-bestand te exporteren in het formaat dat in King kan worden ingelezen. Daarnaast kunt u met deze optie een XML-bestand met Track & Trace-nummers inlezen in de uitleverhistorie.

Om een XML-bestand in King in te lezen hoeft u alleen de inlees-instellingen vast te leggen, zoals de bestandsnaam en of het bestand na het inlezen moet worden verwijderd. Het is niet nodig om in King de layout van het inleesbestand te definiëren, want al die informatie staat in het XML-bestand zelf. Bij het inlezen wordt gecontroleerd of de ordergegevens correct en volledig zijn. Kan een order niet worden ingelezen, bijvoorbeeld omdat het artikelnummer niet in King voorkomt, dan wordt die order overgeslagen. Alle overgeslagen orders kunt u na afloop in een apart bestand laten opnemen, zodat u die na aanpassing alsnog kunt inlezen.



EISEN AAN HET INLEESBESTAND

Het XML-inleesbestand moet wel aan bepaalde eisen voldoen, anders kan King het bestand niet (volledig) inlezen! Bij het maken van het inleesbestand dient rekening gehouden te worden met de eisen gespecificeerd in de bijlagen.

XSD-schema's zijn beschikbaar op www.king.eu, onder Support > Documentatie.

PRIJZEN

Prijs Neem contact op met King, tel. (010) 264 63 20
Leverbaar voor versie King Factureren, Artikelen, Logistiek. Inlezen verzendgegevens vanaf versie Artikelen.

Eisen aan het XML-bestand met orders

Met deze optie kan een XML-bestand met orders in King worden ingelezen. Nieuwe orders kunnen worden toegevoegd, bestaande orders en orderregels kunnen worden gewijzigd of verwijderd. Dat XML-inleesbestand moet wel aan bepaalde eisen voldoen, anders kan King het bestand niet (volledig) inlezen! Bij het maken van het inleesbestand dient rekening gehouden te worden met de volgende punten:

Order/Orderregel toevoegen

- Een order wordt toegevoegd als de tags `ORK_ORDERNUMMER` en `ORK_EXTERNORDERNUMMER` niet aanwezig zijn in het inleesbestand of de betreffende order niet in King gevonden kan worden op basis van het opgegeven ordernummer of externe ordernummer;
- Wordt bij een nieuwe order geen status meegegeven, dan wordt de orderstatus [Niet-goedgekeurd](#);
- Een orderregel wordt toegevoegd als die behoort bij een nieuwe order, of als die behoort bij een bestaande order maar niet in die order gevonden kan worden op basis van het Orderregel ID of een extern orderregelnummer. Het Orderregel ID en het externe orderregelnummer van een bestaande orderregel zijn te achterhalen via programma Invoeren orders, door in het [Weergeven](#)-menu te kiezen voor [Orderregel ID](#). In het middengedeelte van het orderinvoerscherm worden dan de extra kolommen [OrrGid](#) en [OrrExternID](#) zichtbaar;
- Bij een bestaande order worden nieuwe orderregels achteraan toegevoegd.

Order/Orderregel wijzigen

- Een order wordt gewijzigd als de betreffende order in King gevonden kan worden op basis van het ordernummer of het externe ordernummer.
- Bij een bestaande order mogen de velden `ORK_DEBITEURNUMMER`, `ORK_PRIJZENINEXBTW` en `ORK_VALUTACODE` niet worden gewijzigd;
- Bij een bestaande order kunnen orderregels worden toegevoegd, gewijzigd of verwijderd. Een orderregel wordt gewijzigd als die in de order gevonden kan worden op basis van het Orderregel ID of het externe orderregelnummer. Het Orderregel ID en het externe orderregelnummer van een bestaande orderregel zijn te achterhalen via programma Invoeren orders, door in het [Weergeven](#)-menu te kiezen voor [Orderregel ID](#). In het middengedeelte van het orderinvoerscherm worden dan de extra kolommen [OrrGid](#) en [OrrExternID](#) zichtbaar;
- Is het `ORK_ORDERNUMMER` niet ingevuld en zijn er in King meer orders met het opgegeven externe ordernummer, dan kan die order niet worden ingelezen;
- Is het `ORR_GID` niet ingevuld en zijn er in King meer orderregels met het opgegeven externe orderregelnummer, dan kan die order niet worden ingelezen;
- De kostprijs is alleen te wijzigen als dat in de [artikelgegevens](#) zo is ingesteld en als het aantal geleverd en het aantal gefactureerd beide nul zijn;
- Wordt een bestaande orderregel gewijzigd, dan worden de bijbehorende specificatieregels verwijderd en vervolgens of opnieuw aangemaakt, of ingelezen uit het inleesbestand. Specificatieregels kunnen dus niet via het inleesbestand worden gewijzigd. Het aantal `ORD_AANTALDEZELEVERING` in de specificatieregels wordt alleen aangepast, als er maar één specificatieregels aan de orderregel was gekoppeld en het aantal dat in de orderregel staat overeenkomt met dat van de specificatieregels.

Order/Orderregel verwijderen

- Een order wordt verwijderd als in het inleesbestand de tag `<ORDER action="delete">` voorkomt en de betreffende order in King gevonden kan worden op basis van het ordernummer of het externe ordernummer;
- Een orderregel wordt verwijderd als in het inleesbestand de tag `<ORDERREGEL action="delete">` voorkomt en de betreffende orderregel gevonden kan worden op basis van het Orderregel ID of het externe orderregelnummer. Het Orderregel ID en het externe orderregelnummer van een bestaande orderregel zijn te achterhalen via programma Invoeren orders, door in het [Weergeven](#)-menu te kiezen voor [Orderregel ID](#). In het middengedeelte van het orderinvoerscherm worden dan de extra kolommen [OrrGid](#) en [OrrExternID](#) zichtbaar;
- Is het `ORK_ORDERNUMMER` niet ingevuld en zijn er in King meer orders met het opgegeven externe ordernummer, dan kan die order niet worden verwerkt;
- Is het `ORR_GID` niet ingevuld en zijn er in King meer orderregels met het opgegeven externe orderregelnummer, dan kan die order niet worden verwerkt;
- Bij het verwijderen van orderregels wordt de nummering van de overgebleven regels niet aangepast. Wilt u een aaneengesloten nummering dan kunt u de regelnummering handmatig aanpassen via de knop [Her nummeren](#);

Elke order bestaat uit minimaal twee onderdelen: de orderkop en één of meer orderregels. Eventueel kunnen ook specificatieregels worden ingelezen. In de orderkop staan gegevens als het ordernummer, het debiteurnummer en de orderdatum. In een orderregel staat het bestelde artikel, met o.a. het aantal en de prijs. In de specificatieregels staat informatie over magazijn, locatie, partij en de serienummers. Het inleesbestand met de orders zal dus bijvoorbeeld de volgende opbouw hebben (zie ook het [voorbeeldbestand](#) aan het einde van dit document):

- Order1
 - Orderkop
 - Ordercolli
 - Collo 1
 - Collo 2
 - Orderregels
 - Orderregel 1
 - Specificatieregels 1
 - Specificatieregels 2
 - Orderregel 2
 - Orderregel 3
 - Specificatieregels 1
- Order2
 - Orderkop
 - Orderregels
 - Orderregel 1
 - Orderregel 2
- Order3
- Enz.

Een XSD-schema is beschikbaar op www.king.eu, onder Support, Documentatie.

KING_ORDERS

Veldnaam	Omschrijving	Mogelijke inhoud	Belangrijk
<code><KING_ORDERS></code>	Geeft begin en eind aan van het King-inleesbestand met orders	Eenmaal <code><ORDERS></code>	Verplicht

ORDERS

Veldnaam	Omschrijving	Mogelijke inhoud	Belangrijk
<code><ORDERS></code>	Geeft begin en eind aan van de ordergegevens in het King-inleesbestand	Een of meer keren <code><ORDER></code>	Verplicht

ORDER

Veldnaam	Omschrijving	Mogelijke inhoud	Belangrijk
<ORDER>	Geeft per order het begin en het eind aan van de in te lezen gegevens	Eenmaal <ORDERKOP> Eventueel eenmaal <ORDERCOLLI> Eenmaal <ORDERREGELS>	Verplicht. Met de tag <ORDER action="delete"> wordt de opgegeven order verwijderd

ORDERKOP

Veldnaam	Omschrijving	Mogelijke inhoud	Belangrijk
<ORDERKOP>	Kopgegevens van de order	Zie hierna, bij Velden van de orderkop	Verplicht

Velden van de Orderkop

Veldnaam	Omschrijving	Mogelijke invoer	Belangrijk
<ORK_ORDERNUMMER>	Ordernummer	Max. 10 cijfers	Als dit veld en ook het externe ordernummer niet in het inleesbestand voorkomen, of als de order niet in King gevonden kan worden op basis van het opgegeven ordernummer of externe ordernummer, dan wordt de order toegevoegd en wordt het ordernummer bij het inlezen gegenereerd. Bestaat het ordernummer (en/of het externe ordernummer) wel in King, dan wordt de order gewijzigd
<ORK_EXTERNORDERNUMMER>	Extern ordernummer, bijv. ordernummer uit webwinkel	Max. 20 posities	Zijn er in King meer orders met het opgegeven externe ordernummer, dan wordt de order niet ingelezen
<ORK_DEBITEURNUMMER>	Debiteurnummer	Moet voorkomen in het debiteuren bestand van King	Verplicht als ORK_DEBITEUREANCODE leeg is. Bij een bestaande order mag dit veld niet gewijzigd worden
<ORK_DEBITEUREANCODE>	EAN-code debiteur	13 posities	Verplicht als ORK_DEBITEURNUMMER niet voorkomt; moet in dat geval bestaan bij een adres van deze debiteur
<ORK_CONTACTPERSOON>	Contactpersoon nummer	Max. 3 cijfers, moet voorkomen als contactpersoon bij de debiteur	
<ORK_VERTEGENWOORDIGER>	Vertegenwoordiger nummer	Max. 3 cijfers, moet voorkomen in de King-administratie	Als het veld niet voorkomt, wordt het gevuld overeenkomstig Vaste gegevens orders/facturering
<ORK_REFERENTIE>	Referentie	Onbepakt	
<ORK_ORDERDATUM>	Orderdatum	JJJJ-MM-DD	Als het veld niet voorkomt, wordt de verwerkingsdatum gebruikt
<ORK_LEVERDATUM>	Leverdatum	JJJJ-MM-DD	Als het veld niet voorkomt, wordt het gevuld overeenkomstig Vaste gegevens orders/facturering
<ORK_INKOOPCOMBINATIE>	Inkoopcombinatie j/n	true of false (hoofd- en/of kleine letters); 1 of 0	Als het veld niet voorkomt, wordt de instelling van de debiteur gebruikt
<ORK_DEBITEURNUMMERFACTUUR>	Inkoopcombinatie: debiteurnr. factuur	Moet voorkomen in het debiteurenbestand van King	Max. één van beide velden mag voorkomen. Als het nummer of de EAN-code van de factuurdebiteur niet voorkomt, wordt de instelling van de debiteur gebruikt
<ORK_DEBITEUREANCODEFACTUUR>	EAN-code van debiteurnr. factuur	13 posities, moet voorkomen bij een adres van de factuurdebiteur	
<ORK_DEBITEURNUMMEROMZET>	Inkoopcombinatie: debiteurnr. omzet	Moet voorkomen in het debiteurenbestand van King	Max. één van beide velden mag voorkomen. Als het nummer of de EAN-code van de omzete debiteur niet voorkomt, wordt de instelling van de debiteur gebruikt
<ORK_DEBITEUREANCODEOMZET>	EAN-code van debiteurnr. omzet	13 posities, moet voorkomen bij een adres van de omzete debiteur	
<ORK_DEBITEURNUMMERPRIJZEN>	Inkoopcombinatie: debiteurnr. prijzen	Moet voorkomen in het debiteurenbestand van King	Max. één van beide velden mag voorkomen. Als het nummer of de EAN-code van de prijzende debiteur niet voorkomt, wordt de instelling van de debiteur gebruikt
<ORK_DEBITEUREANCODEPRIJZEN>	EAN-code van debiteurnr. prijzen	13 posities, moet voorkomen bij een adres van de prijzen-debiteur	
<ORK_FACTUURADRESSOORT>	Factuuradres van de order (vestigingsadres of correspondentie-adres)	VEST of COR (hoofdletters!)	
<ORK_FACTUURADRESEANCODE>	EAN-code factuuradres	13 posities; moet voor komen bij vestigings of correspondentie-adres van de debiteur die de factuur ontvangt	
<ORK_VERZENDADRESSOORT>	Verzendadres van de order (vestigingsadres, correspondentie-adres of verzendadres, eventueel van de factuurdebiteur)	VEST, COR, VERZ, FACT_VEST, FACT_COR of FACT_VERZ (hoofdletters!)	FACT_VEST, FACT_COR of FACT_VERZ alleen toegestaan als veld ORK_INKOOPCOMBINATIE true of 1 is.
<ORK_VERZENDADRESNUMMER>	Verzendadresnummer	Max. 3 cijfers; moet voor komen als verzendadres bij de debiteur die de factuur ontvangt	Niet verplicht. Als ORK_VERZENDADRES SOORT = VERZ of FACT_VERZ, dan moet maximaal één van deze drie tags voorkomen en ingevuld zijn; anders wordt de instelling van de debiteur gebruikt
<ORK_VERZENDADRESEANCODE>	EAN-code verzendadres	13 posities; moet voor komen bij een adres van de debiteur die de factuur ontvangt	
<ORK_VERZENDADRES>	Verzendadres	Adresvelden; zie hierna bij Velden van het Adres	
<ORK_EINDBESTEMMINGSOORT>	Eindbestemming (vestigingsadres, correspondentie-adres,	VEST, COR, VERZ of NVT (hoofdletters!)	Geneerd als ORK_EINDBESTEMMINGADRESEANCODE is ingevuld

Veldnaam	Omschrijving	Mogelijke invoer	Belangrijk
	verzendadres of 'niet van toepassing')		
<ORK_EINDBESTEMMING ADRESNUMMER>	Verzendadresnummer eindbestemming	Max. 3 cijfers, moet voorkomen als verzendadres bij de debiteur	Als ORK_EINDBESTEMMINGSOORT = VERZ, dan moet maximaal één van deze drie tags voorkomen en ingevuld zijn; anders wordt de instelling van de debiteur gebruikt
<ORK_EINDBESTEMMING ADRESEANCODE>	EAN-code adres eindbestemming	Max. 13 posities; moet voorkomen bij een adres van de debiteur	
<ORK_EINDBESTEMMINGADRES>	Eindbestemmingsadres	Adresvelden; zie hierna bij Velden van het Adres	
<ORK_PRIJZENINEXBTW>	Prijzen exclusief of inclusief BTW	INCLBTW of EXCLBTW (hoofdletters!)	Als het veld niet voorkomt, wordt de instelling van de debiteur overgenomen. Bij een bestaande order mag dit veld niet gewijzigd worden
<ORK_DEELLEVERING_TOEGESTAAN>	Deellevering toegestaan	TOEGESTAAN, NIET_TOEGESTAAN (hoofdletters!)	Als het veld niet voorkomt, wordt de waarde overgenomen uit de Vaste gegevens orders/facturering
<ORK_APARTEFACTUUR>	Aparte factuur	JA, NEE, PERCONTACTPERSOON, PERVERZENDADRES, PERCONTACTPERSOONENVERZENDADRES (hoofdletters!)	Als het veld niet voorkomt, wordt de instelling van de debiteur overgenomen
<ORK_KORTINGSPERCENTAGE>	Orderkortingspercentage	Percentage van -100 t/m 100	Als het veld niet voorkomt, wordt het gevuld met de default-orderkorting van de debiteur (i.c.m. de optie Inkoopcombinaties is dat de debiteur Prijzen)
<ORK_MAGAZIJN>	Magazijn	Max. 3 cijfers, moet voorkomen in de King-administratie	Als het veld niet voorkomt, wordt het default-magazijn van deze gebruiker voor Invoeren orders overgenomen, en als dat er niet is, magazijn 001
<ORK_VALUTACODE>	Valutacode	Max. 3 tekens, moet voorkomen in de King-administratie	Als het veld niet voorkomt, wordt de default-valuta van de debiteur overgenomen. Bij een bestaande order mag dit veld niet gewijzigd worden
<ORK_BETALINGSCONDITIE>	Betalingsconditie nummer	Max. 3 cijfers, moet voorkomen in de King-administratie	Als het veld niet voorkomt, wordt de betalingsconditie van de debiteur overgenomen
<ORK_LEVERINGSCONDITIE>	Leveringsconditie nummer	Max. 3 cijfers, moet voorkomen in de King-administratie	Als het veld niet voorkomt, wordt de leveringsconditie van de debiteur overgenomen
<ORK_KOSTENPLAATS>	Kostenplaats	Max. 8 cijfers, moet voorkomen in de King-administratie	
<ORK_KOSTENDRAGER>	Kostendrager	Max. 8 cijfers, moet voorkomen in de King-administratie	
<ORK_INCASSOREKENING>	Incassorekening	Max. 34 posities, moet voorkomen bij de debiteur die de factuur ontvangt	Als het veld niet voorkomt, wordt het gevuld met de default-incassorekening van de debiteur die de factuur ontvangt
<ORK_EDIORORDER>	Order wel of niet via EDI-koppeling	true of false (hoofd- en/of kleine letters); 1 of 0	Als het veld niet voorkomt, wordt het gevuld overeenkomstig de Vaste gegevens orders/facturering
<ORK_EDIBUFFER>	Vrije tekst, wordt bij de facturering/levering weer geëxporteerd	Onbeperkt	
<ORK_MEENEMENINCBSAANGIFTE>	Meenemen in aangifte	true of false (kleine letters!); 1 of 0	
<ORK_CBSGOEDERENSTROOM>	Goederenstroom	Max. 1 cijfer, moet voorkomen in de King-administratie	Alleen ingelezen als het veld ORK_MEENEMENINCBSAANGIFTE true of 1 is.
<ORK_CBSSTATISCHSTELSEL>	Statistisch stelsel	Max. 2 cijfers, moet voorkomen in de King-administratie	
<ORK_CBSLANDBESTEMMING>	Land bestemming	Max. 3 posities, moet voorkomen in de King-administratie	
<ORK_CBSVERKEERSGEBIED>	Verkeersgebied	Max. 40 posities, moet voorkomen in de King-administratie	
<ORK_CBSVERVOERSWIJZE>	Vervoerswijze	Max. 1 cijfer, moet voorkomen in de King-administratie	
<ORK_CBSCONTAINERVERVOER>	Containervervoer	Max. 1 cijfer, moet voorkomen in de King-administratie	
<ORK_GOEDGEKEURD>	Status Goedgekeurd	true of false (kleine letters!); 1 of 0	Als een status op een hoger niveau wordt aangezet, dan gaat een onderliggende status ook mee. Dus als ORK_VRIJVOORFACTURERING de waarde 'true' heeft, dan zal de status 'Goedgekeurd' automatisch ook worden geselecteerd, ongeacht de waarde van ORK_GOEDGEKEURD.
<ORK_VRIJVOORVERZAMELIJST>	Status Vrijgegeven voor verzamellijst	true of false (kleine letters!); 1 of 0	De status ORK_VRIJVOORLEVERING kan alleen worden toegekend als alle serienummers zijn ingevuld
<ORK_VERZAMELIJSTAFGEDRUKT>	Status Verzamellijst afgedrukt	true of false (kleine letters!); 1 of 0	
<ORK_VERZAMELIJSTVERWERKT>	Status Verzamellijst verwerkt	true of false (kleine letters!); 1 of 0	
<ORK_VRIJVOORLEVERING>	Status Vrijgegeven voor levering	true of false (kleine letters!); 1 of 0	
<ORK_VRIJVOORFACTURERING>	Status Vrijgegeven voor facturering	true of false (kleine letters!); 1 of 0	
<ORK_OPMERKING>	Opmerking	Onbeperkt	
<ORK_ISABCLEVERING>	Order is ABC-levering	true of false (kleine letters!); 1 of 0	Als het veld niet voorkomt, wordt gekozen voor 0 (geen ABC-levering). Alleen ingelezen met de optie Aangifte ICP
<ORK_VERVOERDER>	Vervoerder		

Veldnaam	Omschrijving	Mogelijke invoer	Belangrijk
		Max. 40 posities, moet voorkomen als Vervoerder in King	Als het veld niet voorkomt, wordt de vervoerder ontleend aan de debiteurgegevens en als die daar niet is ingevuld, dan aan de landgegevens , en als die ook daar niet is ingevuld, dan aan de Vaste gegevens orders/facturering .
<ORK_VRIJERUBRIEKEN>	Vrije rubrieken	Een of meer keren ORK_VRIJERUBRIEK	

- De overige algemene ordergegevens (orderkop) worden overgenomen uit de [Vaste gegevens orders/facturering](#) (verzamelijst verplicht) of van de [debiteurgegevens](#) (factuuradres, verzendadres, taalcode). Behoort de debiteur tot een inkoopcombinatie, dan worden deze velden overgenomen van de factuurdebiteur (Debiteurnr. factuur);
- De af te drukken contactpersoon wordt ingevuld overeen komstig de [instellingen van de Contactpersoonfuncties](#) ;

ORK_VRIJERUBRIEK

Veldnaam	Omschrijving	Mogelijke inhoud	Belangrijk
<ORK_VRIJERUBRIEK_NAAM>	Omschrijving vrije rubriek	Max. 40 tekens, moet bestaan in King	Verplicht
<ORK_VRIJERUBRIEK_WAARDE>	Inhoud vrije rubriek	Afhankelijk van het type rubriek.	

ORDERCOLLI

Veldnaam	Omschrijving	Mogelijke inhoud	Belangrijk
<ORDERCOLLI>	De verzendgegevens	Een of meer keren <ORDERCOLLO>	Niet verplicht

ORDERCOLLO

Veldnaam	Omschrijving	Mogelijke inhoud	Belangrijk
<ORDERCOLLO>	Een ordercollo	Zie hierna, bij Velden van de ordercollo	

Velden van de ordercollo

Veldnaam	Omschrijving	Mogelijke inhoud	Belangrijk
<ORCL_REGELNUMMER>	Regelnummer	3 cijfers	Niet verplicht
<ORCL_COLLATYPE>	Collo-type	20 posities, moet voorkomen in de King-administratie	
<ORCL_CODE_BIJ_VERVOERDER>	Code bij vervoerder	20 posities	Wordt niet ingelezen, is alleen voor de export
<ORCL_AANTAL>	Aantal colli	10 cijfers	
<ORCL_GEWICHT>	Gewicht collo	10 cijfers voor het decimaalteken, max. 3 decimalen	
<ORCL_VOLUME>	Volume collo	10 cijfers voor het decimaalteken, max. 3 decimalen	
<ORCL_HOOGTE>	Hoogte collo	10 cijfers voor het decimaalteken, max. 3 decimalen	
<ORCL_BREEDTE>	Breedte collo	10 cijfers voor het decimaalteken, max. 3 decimalen	
<ORCL_DIEPTE>	Diepte collo	10 cijfers voor het decimaalteken, max. 3 decimalen	
<ORCL LENGTE_EENHEID>	Lengte-eenheid	10 posities	Wordt niet ingelezen, is alleen voor de export
<ORCL_TRACKTRACE_CODE>	Track&Trace code	40 posities	
<ORCL_TRACKTRACE_URL>	Track&Trace URL	255 posities	
<ORCL_OPMERKING>	Opmerking		

ORDERREGELS

Veldnaam	Omschrijving	Mogelijke inhoud	Belangrijk
<ORDERREGELS>	De orderregels	Een of meer keren <ORDERREGEL>	Verplicht

ORDERREGEL

Veldnaam	Omschrijving	Mogelijke inhoud	Belangrijk
<ORDERREGEL>	Een orderregel	Zie hierna, bij Velden van de orderregels	Verplicht. Met de tag <ORDERREGEL action="delete"> wordt de opgegeven orderregel verwijderd

Velden van de orderregel

Veldnaam	Omschrijving	Mogelijke invoer	Belangrijk
<ORR_GID>	Orderregel ID	Max. 8 cijfers, moet voorkomen in order	Niet verplicht, wordt alleen gebruikt bij het wijzigen of verwijderen van een bestaande order. Het Orderregel ID van een bestaande orderregel is te achterhalen via programma Invoeren orders, door in het Weergeven-menu te kiezen voor <u>Orderregel</u> ID. In het middengedeelte van het orderinvoerscherm wordt dan een extra kolom zichtbaar met het Orderregel ID. Bij het exporteren van orders naar XML kan ook het Orderregel ID worden meegenomen
<ORR_EXTERNORDERREGELNUMMER>	Extern orderregelnummer	Max. 20 cijfers	Het ingelezen externe orderregelnummer is te achterhalen via programma Invoeren orders, door in het Weergeven-menu te kiezen voor <u>Orderregel</u> ID. In het

Veldnaam	Omschrijving	Mogelijke invoer	Belangrijk
			middengedeelte van het orderinvoerscherm wordt dan een extra kolom zichtbaar met het externe orderregelnummer
<ORR_SOORT>	Orderregelsoort	ART, TAR of TEKST (hoofdletters!)	Als het veld niet voorkomt, wordt gekozen voor een artikelregel (bij versie Financieel of Facturering voor een tariefregel)
<ORR_ARTIKELNUMMER>	Artikelnummer, Tariefcode of Tekstbloknummer	Max. 20 cijfers, moet voorkomen in de King-administratie	Verplicht bij regels van de soort ART als ORR_ARTIKELEANCODE niet voorkomt. Verplicht bij regels van de soort TAR.
<ORR_ARTIKELEANCODE>	EAN-code artikel	Max. 14 posities	Verplicht als ORR_ARTIKELNUMMER niet voorkomt; moet in dat geval bestaan bij het artikel
<ORR_PARTIJNUMMER>	Partijnummer	Max. 20 cijfers, moet voorkomen in de King-administratie bij dit artikel, mag niet geblokkeerd zijn, en de leverdatum moet in de verkoopperiode vallen	Is geen partijnummer ingevuld maar is het partijnummer volgens de artikelgegevens wel verplicht, dan wordt de oudste partij geselecteerd (op basis van de THT-datum, de productiedatum of de ontvangstdatum, afhankelijk van de artikelinstelling), ongeacht of de voorraad van die partij voldoende is.
<ORR_TKSTOPFACTUUR>	Tekst op factuur	Onbeperkt	Als het veld niet voorkomt en de partij een aparte Tekst op factuur heeft, dan wordt de Tekst op factuur van de partij overgenomen, en anders die van het artikel, tarief of tekstblok, in de taalcode van de debiteur
<ORR_AANTALBESTELD>	Aantal besteld	Max. 10 cijfers voor de punt en max. 3 decimalen, eventueel minteken voor het bedrag	Als het veld niet voorkomt, wordt bij ART een aantal van 1 ingevuld, bij TAR wordt gerekend met een aantal van 1
<ORR_AANTALDEZE LEVERING>	Aantal deze levering	Max. 10 cijfers voor de punt en max. 3 decimalen, eventueel minteken voor het bedrag	Bij artikelen mag dit aantal niet groter zijn dan ORR_AANTALBESTELD. Als het veld niet is ingevuld, wordt het gevuld overeenkomstig de instelling in de Vaste gegevens orders/facturering . Niet van toepassing bij tarieven.
<ORR_AANTALDEZE FACTURERING>	Aantal deze facturering	Max. 10 cijfers voor de punt en max. 3 decimalen, eventueel minteken voor het bedrag	Mag niet groter zijn dan ORR_AANTALBESTELD. Als het veld niet is ingevuld, wordt het gevuld overeenkomstig de instelling in de Vaste gegevens orders/facturering
<ORR_KOSTPRIJS>	Kostprijs	Max. 10 cijfers voor de punt en max. 3 decimalen, mag niet negatief zijn	Selecteert u bij het inlezen van de orders het selectievakje Kostprijscontrole uitvoeren , dan mag de kostprijs alleen worden gewijzigd als dat in de artikelgegevens zo is ingesteld en als het aantal geleverd en het aantal gefactureerd beide nul zijn. Maakt u het vakje leeg, dan wordt de kostprijs in de orderregels gewoon overschreven door de kostprijs in het XML-bestand.
<ORR_PRIJS>	Verkoopprijs	Max. 10 cijfers voor de punt en max. 3 decimalen, mag niet negatief zijn	Als het veld niet voorkomt en de partij een aparte verkoopprijs heeft, dan wordt de verkoopprijs van de partij overgenomen. Anders wordt de prijs van de geldende prijsafpraak gebruikt; en als die er niet is, dan wordt de prijs berekend op basis van de verkoopprijs van het artikel/tarief (omgerekend naar de valuta van de order)
<ORR_KORTINGSPERCENTAGE1> of <ORR_KORTINGSBEDRAG1>	Korting1	Percentage van -100 t/m 100 of Bedrag (max. 10 cijfers voor de punt en 3 decimalen)	Als het veld niet voorkomt en de partij een aparte verkoopprijs heeft, dan wordt de korting van de partij overgenomen. Anders wordt de korting van de geldende prijsafpraak gebruikt; en als die er niet is, dan wordt korting1 overgenomen van het artikel/tarief
<ORR_KORTINGSPERCENTAGE2>	Korting2	Percentage van -100 t/m 100	
<ORR_BTWCODE>	BTW-code	Max. 3 cijfers, moet voorkomen in de King-administratie	Als het veld niet voorkomt en de debiteur heeft een BTW-percentage van 0%, dan wordt de BTW-code van de debiteur overgenomen, anders de BTW-code van de partij (als die een aparte verkoopprijs heeft), het artikel of het tarief
<ORR_LEVERDATUM>	Leverdatum	JJJJ-MM-DD	Deze datum wordt gebruikt voor de eventuele backorder
<ORR_MAGAZIJN>	Magazijn		Als het veld niet voorkomt, wordt het default-magazijn van het artikel

Veldnaam	Omschrijving	Mogelijke invoer	Belangrijk
		Max. 3 cijfers, moet voorkomen in de King-administratie	overgenomen, als dat er niet is, dan het magazijn van de orderkop
<ORR_CBSTRANSACTIE>	CBS Transactiecode	1 cijfers, moet voorkomen in de King-administratie	Alleen ingelezen met de optie Koppeling met CBS-IRIS. Als het veld niet voorkomt, wordt het gevuld op basis van de Vaste gegevens CBS-Aangifte
<ORR_KOSTENPLAATS>	Kostenplaats	Max. 8 cijfers, moet voorkomen in de King-administratie	Verplicht als in Vaste gegevens orders/facturering is gekozen voor Invoer kostenplaats verplicht
<ORR_KOSTENDRAGER>	Kostendrager	Max. 8 cijfers, moet voorkomen in de King-administratie	Verplicht als in Vaste gegevens orders/facturering is gekozen voor Invoer kostendrager verplicht
<ORR_EDIBUFFER>	Vrije tekst, wordt bij de facturering/levering weer geëxporteerd	Onbeperkt	
<ORR_DIRECTE_INKOOP>	Directe inkoop	true of false (hoofd- en/of kleine letters); 1 of 0	Alleen ingelezen met de optie Directe inkoop en bij een artikelregel. Is het veld niet ingevuld, dan wordt de waarde ontleend aan de artikelgegevens
<ORR_OMSCHRIJVING_OVERNEMEN_NAAR_BESTELLING>	Omschrijving overnemen naar bestelling	true of false (hoofd- en/of kleine letters); 1 of 0	Alleen ingelezen met de optie Directe inkoop en bij een artikelregel. Mag alleen 1 of true zijn als ORR_DIRECTE_INKOOP 1 of true is. Is het veld niet ingevuld, dan wordt de waarde ontleend aan de artikelgegevens
<ORR_LEVERANCIER_DIRECTE_INKOOP>	Directe inkoop: Leverancier	Max. 10 cijfers, moet voorkomen in de King-administratie	Alleen ingelezen met de optie Directe inkoop en bij een artikelregel
<ORR_DIR_INK_INKOOP_EENHEID>	Directe inkoop: Inkoopeenheid	Max. 20 posities, moet voorkomen in de King-administratie bij dit artikel	Alleen ingelezen met de optie Directe inkoop en bij een artikelregel
<ORR_DIRECTE_LEVERING>	Directe levering	JA, NEE, VOLGENSLEVEENHEID (hoofdletters!)	Alleen ingelezen met de optie Directe inkoop en bij een artikelregel
<ORDERREGELDETAILS>	Specificatieregels	Zie hierna bij Orderregeldetail	

Het Aantal deze levering, het Aantal nu te factureren en het aantal Gereserveerd worden ingevuld overeenkomstig de [Vaste gegevens orders/facturering](#). Afhankelijk van de instelling in de [Vaste gegevens orders/facturering](#) worden negatieve aantallen (teruggenomen goederen) wel of niet meegeteld in de gereserveerde voorraad. Als artikellocatie wordt de default-locatie gekozen van het artikel in het magazijn van de orderregel, en als er geen default-locatie is, wordt Standaard gekozen. Bij een serienummer-artikel zonder partijregistratie wordt partij Standaard gebruikt.

Velden van het Adres (verzendadres, eindbestemmingsadres)

Veldnaam	Omschrijving	Mogelijke invoer	Belangrijk
<ADR_NAAM1>	Naam, regel 1	Max. 40 posities	
<ADR_NAAM2>	Naam, regel 2	Max. 40 posities	
<ADR_STRAAT>	Straatnaam	Max. 40 posities	
<ADR_HUISNUMMER>	Huisnummer	Max. 10 posities	
<ADR_POSTCODE>	Postcode	Max. 40 posities	
<ADR_WOONPLAATS>	Plaatsnaam	Max. 40 posities	
<ADR_LAND>	Landcode	Max. 3 posities, moet voorkomen in King	
<ADR_EMAIL>	E-mailadres	Max. 80 posities	
<ADR_TELEFOON>	Telefoonnummer	Max. 25 posities	
<ADR_TELEFOON2>	Telefoonnummer 2	Max. 25 posities	
<ADR_TELEFAX>	Faxnummer	Max. 25 posities	
<ADR_OPMERKING>	Opmerking	Onbeperkt	

- Verzendadres: komt bij de orderdebiteur of de factuurdebiteur al een adres voor met precies dezelfde gegevens, dan wordt dat adres in de order gebruikt. Anders wordt een verzendadres bij de debiteur toegevoegd: bij de factuurdebiteur als ORK_VERZENDADRESSOORT=FACT_VERZ, en anders bij de orderdebiteur;
- Eindbestemmingsadres: komt bij de debiteur al een adres voor met precies dezelfde gegevens, dan wordt dat adres in de order gebruikt. Anders wordt een verzendadres bij de debiteur toegevoegd.
- Het adresnummer wordt door King gegenereerd, als omschrijving wordt Adres + adresnummer gebruikt. De adresvelden worden alleen ingelezen, als in het bestand geen verzendadresnummer of EAN-code is opgegeven. Bij het exporteren van een order worden deze velden altijd gevuld met de gegevens van het betreffende adres.

ORDERREGELDETAIL

Veldnaam	Omschrijving	Mogelijke inhoud	Belangrijk
<ORDERREGELDETAIL>	Een orderspecificatieregels	Zie hierna, bij Velden van de orderspecificatieregels	Niet verplicht

Velden van de orderspecificatieregels

Veldnaam	Omschrijving	Mogelijke invoer	Belangrijk
<ORD_MAGAZIJN>	Magazijncode	Maximaal 3 cijfers (0-999), moet voorkomen in de King-administratie	Default-magazijn is het magazijn van de orderregel.
<ORD_LOCATIECODE>	Locatiecode	Maximaal 20 posities, moet voorkomen in het betreffende magazijn	Is de locatie niet in gevuld in het XML-bestand, dan wordt het veld gevuld overeenkomstig de Vaste gegevens orders/facturering . Uitzondering: is de order vrijgegeven voor verzamellijst of voor

Veldnaam	Omschrijving	Mogelijke invoer	Belangrijk
<ORD_PARTIJNUMMER>	Partijnummer	Maximaal 20 posities, moet voorkomen in de King-administratie bij dit artikel, mag niet geblokkeerd zijn, en de leverdatum moet in de verkoop periode vallen.	levering en is de locatie niet ingevuld, dan wordt die altijd gevuld met de standaardlocatie van het artikel in het betreffende magazijn, ook al is in de Vaste gegevens gekozen voor Leeg. Default-partij is de partij van de orderregel.
<ORD_SERIENUMMER>	Serienummer	Maximaal 20 posities. Een bestaand serienummer moet bij het artikel in de orderregel horen. Een onbekend serienummer kan worden gegenereerd indien dat in de artikelgegevens is toegestaan.	Hoort het serienummer niet tot de opgegeven partij, dan wordt de Standaardpartij gekozen.
<ORD_AANTALDEZELEVERING>	Aantal deze levering	Getal met maximaal 10 cijfers voor de punt en 3 decimalen, eventueel minteken vóór het bedrag. Mag niet 0 zijn.	Bij een regel met een serienummer moet het aantal 1 of -1 zijn. Dit aantal wordt alleen aangepast, als er maar één specificatieregule aan de orderregel was gekoppeld en het aantal dat in de orderregel staat overeenkomt met dat van de specificatieregule

Voorbeeld van een XML-inleesbestand:

```

<KING_ORDERS>
  <ORDERS>
    <ORDER>
      <ORDERKOP>
        <ORK_ORDERNUMMER>20120023</ORK_ORDERNUMMER>
        <ORK_DEBITEURNUMMER>12009220</ORK_DEBITEURNUMMER>
        <ORK_CONTACTPERSOON>1</ORK_CONTACTPERSOON>
        <ORK_VERTEGENWOORDIGER>7</ORK_VERTEGENWOORDIGER>
        <ORK_REFERENTIE>Uw bestelling van 29-9-2012 9:55:51</ORK_REFERENTIE>
        <ORK_ORDERDATUM>2012-09-29</ORK_ORDERDATUM>
        <ORK_LEVERDATUM>2012-10-01</ORK_LEVERDATUM>
        <ORK_INKOOPCOMBINATIE>false</ORK_INKOOPCOMBINATIE>
        <ORK_FACTUURADRESSOORT>COR</ORK_FACTUURADRESSOORT>
        <ORK_VERZENDADRESSOORT>COR</ORK_VERZENDADRESSOORT>
        <ORK_VERZENDADRES>
          <ADR_NAAM1>Vermeer en Zoon</ADR_NAAM1>
          <ADR_STRAAT>Postbus</ADR_STRAAT>
          <ADR_HUISNUMMER>852</ADR_HUISNUMMER>
          <ADR_POSTCODE>9200AA</ADR_POSTCODE>
          <ADR_WOONPLAATS>DRACHTEN</ADR_WOONPLAATS>
          <ADR_LAND>NL</ADR_LAND>
        </ORK_VERZENDADRES>
        <ORK_EINDBESTEMMINGSOORT>
        <ORK_PRIJZENINEXBTW>EXCLBTW</ORK_PRIJZENINEXBTW>
        <ORK_DEELLEVERING_TOEGESTAAN>TOEGESTAAN</ORK_DEELLEVERING_TOEGESTAAN>
        <ORK_APARTEFACTUUR>PERVERZENDADRES</ORK_APARTEFACTUUR>
        <ORK_MAGAZIJN>1</ORK_MAGAZIJN>
        <ORK_VALUTACODE>Eur</ORK_VALUTACODE>
        <ORK_BETALINGSCONDITIE>2</ORK_BETALINGSCONDITIE>
        <ORK_LEVERINGSCONDITIE>5</ORK_LEVERINGSCONDITIE>
        <ORK_EDIORDE>false</ORK_EDIORDE>
        <ORK_MEEENEMENINCSAANGIFTE>false</ORK_MEEENEMENINCSAANGIFTE>
        <ORK_GOEDGEKEURD>true</ORK_GOEDGEKEURD>
        <ORK_VRIJVOORVERZAMELLIJST>true</ORK_VRIJVOORVERZAMELLIJST>
        <ORK_VERZAMELLIJSTAFGEDRUKT>false</ORK_VERZAMELLIJSTAFGEDRUKT>
        <ORK_VERZAMELLIJSTVERWERKT>false</ORK_VERZAMELLIJSTVERWERKT>
        <ORK_VRIJVOORLEVERING>false</ORK_VRIJVOORLEVERING>
        <ORK_VRIJVOORFACTURERING>true</ORK_VRIJVOORFACTURERING>
        <ORK_ISABCLEVERING>false</ORK_ISABCLEVERING>
        <ORK_VERVOERDER>DPD</ORK_VERVOERDER>
        <ORK_VRIJERUBRIEKEN>
          <ORK_VRIJERUBRIEK>
            <ORK_VRIJERUBRIEK_NAAM>Regio</ORK_VRIJERUBRIEK_NAAM>
            <ORK_VRIJERUBRIEK_WAARDE>Midden</ORK_VRIJERUBRIEK_WAARDE>
          </ORK_VRIJERUBRIEK>
        </ORK_VRIJERUBRIEKEN>
      </ORDERKOP>
      <ORDERREGELS>
        <ORDERREGEL>
          <ORR_GID>20900010</ORR_GID>
          <ORR_SOORT>TEKST</ORR_SOORT>
          <ORR_ARTIKELNUMMER>00</ORR_ARTIKELNUMMER>
          <ORR_TEKSTOPFACTUUR>Conform uw bestelling brengen wij u het volgende in rekening :</ORR_TEKSTOPFACTUUR>
        </ORDERREGEL>
        <ORDERREGEL>
          <ORR_GID>20900011</ORR_GID>
          <ORR_SOORT>ART</ORR_SOORT>
          <ORR_ARTIKELNUMMER>MON004</ORR_ARTIKELNUMMER>
          <ORR_ARTIKELLEANCODE>0829160862873</ORR_ARTIKELLEANCODE>
          <ORR_TEKSTOPFACTUUR>Monitor 17" TFT Hewlett-Packard L1706, max. resolutie 1280 x 1024</ORR_TEKSTOPFACTUUR>
          <ORR_AANTALBESTELD>2</ORR_AANTALBESTELD>
          <ORR_AANTALDEZELEVERING>1</ORR_AANTALDEZELEVERING>
          <ORR_AANTALDEZEFACURERING>1</ORR_AANTALDEZEFACURERING>
          <ORR_KOSTPRIJS>133.78</ORR_KOSTPRIJS>
          <ORR_KORTINGSPERCENTAGE1>5</ORR_KORTINGSPERCENTAGE1>
          <ORR_KORTINGSPERCENTAGE2>0</ORR_KORTINGSPERCENTAGE2>
          <ORR_BTWCODE>1</ORR_BTWCODE>
          <ORR_LEVERDATUM>2012-11-01</ORR_LEVERDATUM>
      </ORDERREGELS>
    </ORDER>
  </ORDERS>
</KING_ORDERS>

```



```

<ORR_MAGAZIJN>1</ORR_MAGAZIJN>
<ORR_DIRECTE_INKOOP>false</ORR_DIRECTE_INKOOP>
<ORR_OMSCHRIJVING_OVERNEMEN_NAAR_BESTELLING>false</ORR_OMSCHRIJVING_OVERNEMEN_NAAR_BESTELLING>
<ORDERREGELDETAILS>
  <ORDERREGELDETAIL>
    <ORD_MAGAZIJN>1</ORD_MAGAZIJN>
    <ORD_LOCATIECODE>P001S002</ORD_LOCATIECODE>
    <ORD_AANTALDEZELEVERING>1</ORD_AANTALDEZELEVERING>
  </ORDERREGELDETAIL>
</ORDERREGELDETAILS>
</ORDERREGEL>
<ORDERREGEL>
  <ORR_GID>20900012</ORR_GID>
  <ORR_SOORT>TEKST</ORR_SOORT>
  <ORR_ARTIKELNUMMER>01</ORR_ARTIKELNUMMER>
  <ORR_TEKSTOPFACTUUR>Op alle door ons geleverde artikelen zit 3 maanden garantie</ORR_TEKSTOPFACTUUR>
</ORDERREGEL>
</ORDERREGELS>
</ORDER>
</ORDERS>
</KING_ORDERS>

```

Overige aandachtspunten:

- Let bij o.a. de orderregelsort op het juiste gebruik van hoofdletters en kleine letters. Ook in de openen en sluiten-tags moeten identieke hoofdletters/kleine letters voorkomen, dus een notatie als <ORK_VALUTACODE>EUR</ORK_Valutacode> wordt niet geaccepteerd!
- De velden moeten in dezelfde volgorde in het bestand staan als in bovenstaande tabellen;
- Als een orderregel niet kan worden ingelezen, dan kan de hele bijbehorende order niet worden ingelezen;
- De paragrafen voor de Opbrengsten, Kostprijzen en Voorraden moeten in King zijn ingevuld;
- Als decimaalteken wordt de punt gebruikt;
- Het enig toegestane datumformaat is JJJJ-MM-DD;
- Artikelen kunt u op twee manieren identificeren: met het King-artikelnummer of met de EAN-code (vanaf King-versie Logistiek of met de opties Point of Sale II en/of EDI-koppeling);
- Debiteuren kunt u op twee manieren identificeren: met het nummer óf met de EAN-code (als u beschikt over de optie EDI-koppeling);
- Verzendadressen kunt u op drie manieren identificeren: met het nummer, óf met de EAN-code (als u beschikt over de optie EDI-koppeling), óf door alle adresvelden in het bestand op te nemen;
- Bij een bestaande order mogen de velden ORK_DEBITEURNUMMER, ORK_PRIJZENINEXBTW en ORK_VALUTACODE niet worden gewijzigd;
- Nieuwe orderregels worden bij een bestaande order achteraan toegevoegd;
- Wordt bij een nieuwe order geen status meegegeven, dan wordt de orderstatus **Niet-goedgekeurd**;
- Een order met artikelregels kan alleen worden ingelezen vanaf King-versie Artikelen;
- Het veld Vertegenwoordiger wordt alleen ingelezen als u beschikt over de module Vertegenwoordigers (standaard vanaf versie Logistiek);
- Het veld Magazijn kan alleen worden ingelezen vanaf King-versie Logistiek;
- Het veld Partijnummer wordt alleen ingelezen als u beschikt over de optie [Partijenregistratie](#) én als het betreffende artikel een partijen-artikel is;
- De velden Kostenplaats en Kostendrager worden alleen ingelezen als u beschikt over de optie Dossierfacturering;
- De velden Inkoopcombinatie, Debiturnummer Factuur, Debiturnummer Omzet, Debiturnummer Prijzen, Eindbestemming, Eindbestemming verzendadresnummer, Eindbestemming EAN-code en Eindadres worden alleen ingelezen als u beschikt over de optie Inkoopcombinaties;
- De velden EDI-order en EDI-buffer worden alleen ingelezen als u beschikt over de optie EDI-koppeling;
- Het veld incassorekening wordt alleen ingelezen als u beschikt over de optie Automatische incasso;
- De velden betreffende de CBS-aangifte worden alleen ingelezen als de optie Koppeling met CBS-IRIS actief is en het veld ORK_MEENEMENINCBSAANGIFTE true of 1 is;
- Het inleesbestand kan het beste worden opgeslagen in UTF-8-encoding. Deze tekenset levert namelijk geen problemen op als in het bestand speciale tekens voorkomen, zoals é, ö of à, of het euroteken. Een bestand opgeslagen in ANSI-encoding kan ook worden ingelezen, maar als er speciale tekens in voorkomen dient u in de header van het XML-bestand het volgende attribuut op te nemen: encoding="ISO-8859-1", dus bijv. <?xml version="1.0" encoding="ISO-8859-1"?>. Bestanden opgeslagen in een andere codering (bijv. Windows 1252) zijn niet in te lezen in King;
- Bevat een veld in het inleesbestand meer tekens dan is toegestaan, dan kan dat veld niet worden ingelezen;
- Bij het inlezen van orders die vanuit King zijn geëxporteerd, worden de order-specificatieregels (vanaf Logistiek) en de serienummers (bij optie Serienummerregistratie) niet meegenomen. De aantallen Deze levering en In backorder worden opnieuw bepaald;
- De tekens <, >, &, ' en " moeten in XML-bestanden voorkomen als:

<	<
>	>
&	&
'	'
"	"

[Naar Inlezen XML-bestand](#)

Eisen aan het XML-bestand met verzendgegevens

Met deze optie kan een XML-bestand met verzendgegevens in King worden ingelezen. Op deze manier kunt u de [uitleverhistorie](#) voorzien van de juiste Track & Trace informatie. Dat XML-inleesbestand moet wel aan bepaalde eisen voldoen, anders kan King het bestand niet (volledig) inlezen! Bij het maken van het inleesbestand dient rekening gehouden te worden met de volgende punten:

Het bestand bestaat uit één of meer pakbonnen met elk één of meer orders en per order een of meer colli en heeft de volgende opbouw (zie ook het [voorbeeldbestand](#) aan het einde van dit document):

- pakbon 1
 - uitlevernummer
 - orders
 - order 1
 - ordernummer
 - ordercolli
 - ordercollo 1
 - ordercollo 2
 - order 2
 - ordernummer
 - ordercolli
 - ordercollo 3
- pakbon 2
 - uitlevernummer
 - orders
 - order 1
 - ordernummer
 - ordercolli
 - ordercollo 1
 - enz.

Een XSD-schema is beschikbaar op www.king.eu, onder Support, Documentatie.

KING_UITLEVERHISTORIE

Veldnaam	Omschrijving	Mogelijke inhoud	Belangrijk
<KING_UITLEVERHISTORIE>	Geeft begin en eind aan van het King-inleesbestand met verzendgegevens	Eénmaal <PAKBONNEN >	Verplicht

PAKBONNEN

Veldnaam	Omschrijving	Mogelijke inhoud	Belangrijk
<PAKBONNEN>	Geeft begin en eind aan van de pakbonnen in het King-inleesbestand	Eén of meer keren <PAKBON >	Verplicht

PAKBON

Veldnaam	Omschrijving	Mogelijke inhoud	Belangrijk
<PAKBON>	Geeft begin en eind aan van een pakbon in het King-inleesbestand	Zie hierna bij Velden van de pakbon	Verplicht

Velden van de pakbon

Veldnaam	Omschrijving	Mogelijke inhoud	Belangrijk
<FK_GID>			

Veldnaam	Omschrijving	Mogelijke inhoud	Belangrijk
	Intern ID van de pakbon	8 cijfers, moet voorkomen als GID in een pakbon in King. Te gebruiken als er meer pakbonnen in King staan met hetzelfde uitlevernummer	Verplicht als UITLEVERNUMMER niet is ingevuld. De pakbon-GID is te achterhalen via de King Task Centre of de King Datadigger
<UITLEVERNUMMER>	Uitlevernummer	10 cijfers, moet voorkomen als uitlevernummer in King	Verplicht als FK_GID niet is ingevuld; wordt niet ingelezen als FK_GID is ingevuld
<UITLEVERSOORT>	Soort levering	LEVERING of DIRECTELEVERING (hoofdletters)	Als het veld niet in het bestand voorkomt, wordt LEVERING gekozen
<ORDERS>	Geeft per pakbon begin en eind aan van de orders in het King-inleesbestand	Eén of meer keren <ORDER >	

ORDER

Veldnaam	Omschrijving	Mogelijke inhoud	Belangrijk
<ORDER>	Geeft per pakbon begin en eind aan van een order in het King-inleesbestand	Zie hierna bij Velden van de order	Verplicht

Velden van de order

Veldnaam	Omschrijving	Mogelijke inhoud	Belangrijk
<ORDERNUMMER>	Ordernummer	10 cijfers, moet voorkomen als ordernummer in King	Verplicht
<ORDERCOLLI>	Geeft per pakbon per order begin en eind aan van de ordercolli in het King-inleesbestand	Eén of meer keren <ORDERCOLLO>	

ORDERCOLLO

Veldnaam	Omschrijving	Mogelijke inhoud	Belangrijk
<ORDERCOLLO>	Geeft per pakbon per order begin en eind aan van een collo in het King-inleesbestand	Zie hierna bij Velden van de ordercollo	Verplicht

Velden van de ordercollo

Veldnaam	Omschrijving	Mogelijke invoer	Belangrijk
<COLLO_REGELNUMMER>	Regelnummer	3 cijfers, moet voorkomen als collo-regelnummer in de betreffende verkooporder in King	Verplicht
<COLLO_TYPE>	Type	20 posities, hoeft niet voor te komen in King	
<COLLO_TYPE_OMSCHRIJVING>	Omschrijving type	40 posities	
<COLLO_CODE_BIJ_VERVOERDER>	Code bij vervoerder	20 posities	
<COLLO_AANTAL>	Aantal	10 cijfers voor het decimaalteken, geen decimalen	
<COLLO_GEWICHT>	Gewicht	10 cijfers voor het decimaalteken, max. 3 decimalen	
<COLLO_VOLUME>	Volume	10 cijfers voor het decimaalteken, max. 3 decimalen	
<COLLO_HOOGTE>	Hoogte	10 cijfers voor het decimaalteken, max. 3 decimalen	
<COLLO_BREEDTE>	Breedte		

Veldnaam	Omschrijving	Mogelijke invoer	Belangrijk
		10 cijfers voor het decimaalteken, max. 3 decimalen	
<COLLO_DIEPTE>	Diepte	10 cijfers voor het decimaalteken, max. 3 decimalen	
<COLLO LENGTE_EENHEID>	Lengte-eenheid	10 posities	
<COLLO_TRACKTRACE_CODE>	Track & Trace code	40 posities	
<COLLO_TRACKTRACE_URL>	Track & Trace URL	255 posities	
<COLLO_OPMERKING>	Opmerking		

Voorbeeld van een XML-inleesbestand:

```

<KING_UITLEVERHISTORIE>
  <PAKBONNEN>
    <PAKBON>
      <UITLEVERNUMMER>20130013</UITLEVERNUMMER>
      <UITLEVERSOORT>LEVERING</UITLEVERSOORT>
      <ORDERS>
        <ORDER>
          <ORDERNUMMER>20130028</ORDERNUMMER>
          <ORDERCOLLI>
            <ORDERCOLLO>
              <COLLO_REGELNUMMER>1</COLLO_REGELNUMMER>
              <COLLO_TRACKTRACE_CODE>UE123456789012345678AA</COLLO_TRACKTRACE_CODE>
              <COLLO_TRACKTRACE_URL>http://www.vervoerder.nl/tracktrace?
                query=UE123456789012345678AA</COLLO_TRACKTRACE_URL>
            </ORDERCOLLO>
          </ORDERCOLLI>
        </ORDER>
      </ORDERS>
    </PAKBON>
  </PAKBONNEN>
</KING_UITLEVERHISTORIE>

```

Overige aandachtspunten:

- Let goed op het juiste gebruik van hoofdletters en kleine letters. Ook in de openen en sluiten-tags moeten identieke hoofdletters/kleine letters voorkomen, dus een notatie als <COLLO_REGELNUMMER>123</COLLO_RegelNummer> wordt niet geaccepteerd!
- De velden moeten in dezelfde volgorde in het bestand staan als in bovenstaande tabellen;

- Als decimaalteken wordt de punt gebruikt;
- Het inleesbestand kan het beste worden opgeslagen in UTF-8-encoding. Deze tekenset levert namelijk geen problemen op als in het bestand speciale tekens voorkomen, zoals é, ö of à, of het euroteken. Een bestand opgeslagen in ANSI-encoding kan ook worden ingelezen, maar als er speciale tekens in voorkomen dient u in de header van het XML-bestand het volgende attribuut op te nemen: encoding="ISO-8859-1", dus bijv. <?xml version="1.0" encoding="ISO-8859-1"?>. Bestanden opgeslagen in een andere codering (bijv. Windows 1252) zijn niet in te lezen in King;
- Bevat een veld in het inleesbestand meer tekens dan is toegestaan, dan kan dat veld niet worden ingelezen;
- De tekens <, >, &, ' en " moeten in XML-bestanden voorkomen als:
 - < <
 - > >
 - & &
 - ' '
 - " "

[Naar Inlezen XML-bestand](#)